

دولة الإمارات العربية المتحدة

وزارة التربية والتعليم

إدارة الدراسات والبحوث التربوية



مقارنة الأساليب التعليمية في مدارس

دولة الإمارات العربية المتحدة

في مادتي اللغة الإنجليزية والرياضيات

للفص الرابع الأساسي

في مدارس التعليم العام، والمدارس النموذجية، والغد

2014-2013

المحتويات

الفصل الأول

- المقدمة
- الخلفية النظرية للبحث
- الدراسات السابقة

الفصل الثاني

- أهمية البحث
- مشكلة الدراسة
- أسئلة الدراسة
- فرضيات الدراسة
- مجتمع الدراسة وعينتها
- التعريفات الإجرائية
- إجراءات الدراسة
- المعالجات الإحصائية
- أدوات الدراسة

الفصل الثالث

- النتائج وتفسيرها
- التوصيات
- الملاحق
- المراجع

الفصل الأول

• أولاً - المقدمة:

تولي دولة الإمارات العربية المتحدة اهتماماً كبيراً بالتعليم، فقد قامت الدولة بتنفيذ كثير من البرامج التربوية تجسيدا للفسفة الحكمة لصاحب السمو الشيخ زايد بن سلطان آل نهيان - رحمه الله - وإخوانه حكام الإمارات، وهي تتركز على إنسان الإمارات الذي يعدّ أهم عنصرٍ في التنمية قادرٍ على التطوير في سبيل تقدم الوطن وبنائه. من هنا وُضعت أهداف طموحة لجميع مناطق الدولة حتى يصل التعليم إلى كل بيت على ثرى الإمارات. ولتحقيق هذه الأهداف المتميزة والطموحة قامت الحكومة برصد ميزانيات هائلة لتقديم الخدمات التربوية على أفضل صورة حتى كان معدل الإنفاق على التعليم أعلى من باقي الدول في مجلس التعاون، فقد قدر الإنفاق سنة 1999 بـ 32% من الميزانية العامة في حين قدر الإنفاق في دول الخليج العربي بـ 15% لا غير.

أما البداية الحقيقية للتعليم النظامي فهي تعود إلى سنة 1973 حيث قامت الحكومة بتوحيد الأنظمة التعليمية في مختلف إمارات الدولة، وأكدت السياسات الحكومية على ضرورة نشر التعليم في القرى والمدن على حد سواء، وكان هناك أيضاً دور مهم وبارز للتعليم الخاص الذي كان يعمل جنباً إلى جنب مع التعليم العام. وقد حرص حكام الإمارات على تطوير نظام التعليم وتزويده بكل ما هو جديد ونافع حتى انعكس ذلك إيجاباً على مخرجات التعليم في الدولة، وللتأكيد على تشجيع العلم والابتكار والإبداع في مجال التعليم خُصّصت جوائز للمتميزين في مجال الإبداع التعليمي والتربوي في الدولة.

وفي دولة الإمارات العربية المتحدة ثلاثة أنماط من المدارس التابعة لوزارة التربية والتعليم، وهي: مدارس التعليم العام التي تشكّل النسبة الأكبر والمدارس النموذجية ومدارس الغد، وهذه الدراسة تتمحور حول مقارنة الأساليب التعليمية المتبعة في هذه المدارس في مادتي اللغة الإنجليزية والرياضيات، وتركز على الصف الرابع الأساسي كنموذج للدراسة، وتأخذ مجتمع الدراسة من مدارس

إمارتي دبي والشارقة، فقد تم اختيار اثنتي عشرة مدرسةً لمقارنة أساليب التدريس المتبعة فيها من خلال الأدوات البحثية المستخدمة في هذه الدراسة.

تهدف هذه الدراسة إلى المقارنة بين هذه الفئات الثلاث من حيث مدى استخدامها أفضل الأساليب التدريسية المتبعة في تدريس مادتي اللغة الإنجليزية والرياضيات للصف الرابع الأساسي ثم المقارنة بين تحصيل الطلبة في هذه المدارس في المادتين المذكورتين. وللوقوف على مدى أثر الأساليب المتبعة على الطلبة في تلك المدارس اعتمد فريق البحث على ثلاث أدوات لقياس أثر تلك الأساليب، وهي الملاحظات الصفية للمعلمات في أثناء التدريس والاختبار التحصيلي للطلبة والاستبانة التي تم تعبئتها من قبل الطلبة. وفي الفصل الثالث من هذه الدراسة سنتناول هذه الأدوات بشكل مفصل.

• ثانياً - الخلفية النظرية للبحث:

أنماط التعليم الحكومي: يوجد في الإمارات ثلاثة أنماط من المدارس التابعة لوزارة التربية والتعليم، وهي: مدارس الغد والمدارس النموذجية ومدارس التعليم العام. وفيما يلي نبذة عن كل نمط من هذه الأنماط الثلاثة.

1- مدارس التعليم العام:

تعدّ مدارس التعليم العام في الإمارات العصب الرئيس لوزارة التربية والتعليم، فقد بدأت هذه المدارس العمل على نطاق ضيق في الثلاثينات من القرن الماضي، ومنها: الأحمدية والسالمية والسعادة والفلاح.. ومع افتتاح مدرسة القاسمية في الشارقة سنة 1954/1953 بدأ أول عام دراسي في سلك التعليم النظامي، وكان تعليمياً منظماً في مدارس وفصول ومقررات، وذلك بالإضافة إلى جانب تقويم الطالب ومنحه شهادة دراسية في نهاية العام الدراسي.

وقد تطور التعليم النظامي في الإمارات خلال مرحلتين: الأولى اعتمدت على الحكومات المحلية ودوائر المعارف التي تأسست خلال الستينات، والثانية - وهي الانطلاقة الكبرى للتعليم - حدثت منذ الثاني من ديسمبر عام 1971، وهو اليوم الذي أعلن فيه عن قيام دولة الإمارات العربية المتحدة، فتأسست الوزارات الاتحادية، ومنها وزارة التربية والتعليم والشباب. وهكذا تضاعفت أعداد المدارس وأعداد الطلبة والمعلمين والإداريين عشرات المرات منذ عام 1971 وحتى اليوم. لقد

استطاعت هذه الدولة الوليدة بعزيمة المغفور له بإذن الله تعالى صاحب السموّ الشيخ زايد بن سلطان آل نهيان أن تحوّل الصحراء الى بيئة خصبة للعلم والتعليم، فانتشرت رقعة المدارس، وانتشر التعليم في ربوع الوطن كله، وازدادت معدلات التعليم، ولاسيما تعليم المرأة الذي أخذ حظاً وافراً من اهتمام قيادات الدولة، وكان لصاحب السمو الشيخ خليفة بن زايد آل نهيان رئيس الدولة وصاحب السمو الشيخ محمد بن راشد آل مكتوم نائب رئيس الدولة رئيس مجلس الوزراء حاكم دبي فضل كبير على حركة التعليم في الامارات، فقد كانا يؤكدان على أهمية تطوير التعليم، بل وضعاه على رأس سلم الأولويات. وفي ظلّ عمليات التطوير يحتاج المعلمون - ولا سيّما معلمو اللغة الإنجليزية والرياضيات - إلى معرفة صحيحة بأساليب التدريس الحديثة التي تساعد الطلبة على حفظ محتوى المادة وعلى فهمها واستيعابها وسهولة تطبيقها.. وفي ضوء المتغيرات والمستحدثات العلمية والتقنية أصبح الطالب محور العملية التعليمية وركنها الرئيس، وأصبح المعلم الناجح هو الذي يقوم بدور المرشد من خلال تفاعله المثمر مع الطلبة.

2- المدارس النموذجية:

بدا التعليم في المدارس النموذجية في العام الدراسي 1998-1999، وقامت فكرته على أهداف عامة، منها تعزيز السلوك الإسلامي لدى الطلبة وتعميق قيمة الوطن وتأسيس الهوية الوطنية والتركيز على النمو المتكامل لشخصية الطالب في مختلف جوانبها المعرفية والمهارية والوجدانية. ومن الأهداف العامة للمدارس النموذجية إتقان مهارة التواصل في اللغة الانجليزية كلغة أجنبية للانفتاح على الشعوب الاخرى، واستخدام الإستراتيجيات الحديثة في التعليم والتعلم، وتنمية معرفة المعلم بوسائل التكنولوجيا الحديثة ومهارات التعامل معها، وتفعيل الشراكة المجتمعية مع مؤسسات المجتمع المحلي.

3- مدارس الغد:

نشأت فكرة المشروع على خلفية إعلان صاحب السمو الشيخ محمد بن راشد آل مكتوم نائب رئيس الدولة رئيس مجلس الوزراء حاكم دبي عن بنود الخطة الإستراتيجية الجديدة، فقد تحدث عن الواقع التعليمي الحالي في الدولة للحكومة الاتحادية، وشكلت دعوة سموه حافزاً حقيقياً لكل من وزارة التربية والتعليم ووزارة التعليم العالي والبحث العلمي للعمل باهتمام كبير، توج بالإعلان عن برنامج العمل المشترك بين الوزارتين، وتم بموجبه استنفار الجهود والطاقات التربوية للشروع في بناء نظام تعليمي

جديد يستجيب لعمليات التطوير والتحديث الشاملة، ويستبدل ببرامج التقوية المتبعة في المرحلة الجامعية برامج تعليمية متطورة وأساليب تعلم حديثة تطول كافة المراحل التعليمية بدءاً من الحلقة الأولى مروراً بالحلقة الثانية وانتهاءً بالمرحلة الثانوية. لقد لاحظ الباحثون والقائمون على الدراسة من خلال خبرتهم في مدارس التعليم العام والمدارس النموذجية ومدارس الغد أن هناك اختلافات متعددة في أساليب التدريس بين المعلمين ربما ساهمت في تباين نسب التحصيل الدراسي وتفاوتها لدى الطلاب في تلك المدارس. ومن هنا تحددت مشكلة الدراسة في رصد وتحليل واقع أساليب التعليم التي يوظفها المعلمون في تدريس مادتي الرياضيات واللغة الإنجليزية في تلك النماذج المدرسية الثلاثة للصف الرابع من الحلقة الأولى كما تطرقت إلى دراسة أثر الأساليب التدريسية التي يستخدمها معلمو اللغة الإنجليزية والرياضيات في التحصيل الدراسي للطلبة في تلك النماذج.

• ثالثاً - الدراسات السابقة:

قام زوي، روبين وآخرون في جامعة زايد بإجراء دراسة للأساليب المتبعة في 18 مدرسة ثانوية نموذجية في الإمارات، وانحصرت الدراسة في عدة مجالات، هي: (إستراتيجيات التدريس، واستخدام التكنولوجيا في الصفوف، والمرافق التعليمية والمواد المدرسية، التواصل بين المدرسة والبيت، والتطوير المهني)، ثم قام هؤلاء الباحثون بدراسة كل جانب من هذه الجوانب في كل منطقة تعليمية وكل مادة دراسية.

ففي مجال إستراتيجيات تدريس اللغة الإنكليزية انتهى هؤلاء إلى أن 97% من معلمها يعدون خطط الدروس بأنفسهم، أو يعدلون الخطط التي تصلهم من الوزارة، ويؤكدون أنهم يستخدمون مهارات العمل الجماعي والتهيئة الحافزة، ويعتقدون أن المسؤولين الإداريين يساندونهم في أغلب الأحيان. وفي مجال التكنولوجيا احتلّ معلمو اللغة الإنجليزية المرتبة الثانية بعد العلوم في استخدامهم التكنولوجيا حيث نجد أن 74% منهم يستخدمون الحاسب الآلي في المدرسة، وأن 93% منهم لديهم حاسوب في المنزل، وأن 92% منهم لديهم إنترنت، وأن 73% منهم يستخدمون الحاسوب في التدريس. وفي مجال مرافق التعليم والمواد المدرسية يرى 92% منهم أن مواد المكتبات غير متناسبة مع حاجاتهم، ويؤكد 83% منهم أنهم ينفقون أموالاً لاقتناء التجهيزات المدرسية ووسائل التدريس، ويؤكد 70% منهم أن الكتب المدرسية مناسبة. وفي مجال التواصل بين المنزل والمدرسة يلتقي 36% من معلمي اللغة الإنجليزية بأولياء الأمور مرة كل شهر، ويلتقي 43% منهم بأولياء الأمور مرة كل فصل، ويناقش 74% من هؤلاء الأولياء مع المعلمين مدى تقدم أبنائهم دراسياً، ويناقش 55% منهم مشاكلهم الدراسية، ويناقش 15% منهم مشاكلهم المنزلية.

وفي مجال الرياضيات أظهرت الدراسة أن 41% من معلمي الرياضيات لا يستخدمون الخطط التي تضعها الوزارة، وأن 64% منهم يلجأون إلى تعديلها أو تبديلها، وأن 70% منهم يمارس التهيئة الحافزة، ويستخدم معظمهم المجسمات والرسوم البيانية لشرح افكارهم، وأن 71% منهم يلجأون إلى إعطاء الطلاب واجبات مدرسية. وفي مجال التكنولوجيا تبين أن 66% منهم يستخدمون شبكة الإنترنت في المدرسة، وأن 72% منهم يستخدمون الحاسوب في العمل والتدريس، وأن 45% منهم في حاجة إلى تدريب في مجال الحاسوب. وفي مجال مرافق التعليم والمواد المدرسية يشكو 80% منهم من عدم توفر مرافق وموارد مساعدة، وينفق 88% منهم من أموالهم لشراء لوازم التدريس، وفي مجال التواصل بين البيت والمدرسة يلتقي 55% منهم بأولياء الأمور مرة كل شهر، ويبادر 33% منهم بالاتصال بأولياء الأمور، ويتصل 84% منهم بأولياء الأمور من أجل تحسين المستوى الدراسي لأبنائهم والمشاكل ذات الصلة، ويتصل 19% منهم بهم لمعالجة المشاكل المنزلية.

وفي دراسة أخرى أجرى الباحثان دانيال مردد ولويز أكادو عام 2004 مقارنةً بين أثر المعلم الإنكليزي الذي يدرس لغته الأولى، وبين المعلم غير الإنكليزي الذي يدرسها كلغة ثانية، فوجدا أن أثر المعلم الإنكليزي أفضل في مجال التواصل الشفوي من غيره، وهو مفضل لدى الطلاب في مراحل التعليم العليا، ووجدا أن من الصعب على الطلبة في مراحل التعليم الدنيا فهم المعلمين الإنكليز، وأن تدريس اللغة الإنكليزية أسهل على المعلمين الإنكليز من غيرهم، وأن المعلمين غير الناطقين باللغة الإنكليزية أفضل في تدريس القواعد، ومع التدريب يصبح هؤلاء أفضل من المدرسين الإنكليز، لكن مستواهم في اللغة الإنكليزية أدنى من مستوى المعلمين الإنكليز.

وفي دراسة أخرى أجراها عباس كلجاني عام 2012 في جامعة أزد الإسلامية في إيران وجد أن الطلاب الذين يتقنون اللفظ الصحيح للغة الانكليزية يمكن إفهامهم بشكل أفضل من الطلاب الذين لا يتقنون لفظ اللغة الإنكليزية إتقاناً صحيحاً، ولو وقعوا في أخطاء قواعدية، وأما الطلاب الذين لا يتقنون اللفظ الصحيح فهم أفضل من الطلاب الذين يتقنون اللفظ في قواعد اللغة في بعض الأحيان.

وفي دراسة وجدت الباحثة نبلي عام 2011 أن لا فرق بين المعلم الإنكليزي والمعلم غير الإنكليزي الذي يدرس اللغة الإنكليزية كلغة ثانية في مخرجات التعلم، إذا ما كان لدى كل منهما المؤهلات نفسها، ووجدت الباحثة أن المعلمين الإنكليز وغير الإنكليز إذا كانوا مؤهلين فإنهم يكونون أكثر كفاءةً من المعلمين الإنكليز غير المؤهلين، واكتشفت أن طلاب المعلمين الإنكليز أفضل في مهارة التواصل من الطلاب الذين درسهم معلمون غير إنكليز، ولاحظت أن معلمي اللغة الإنكليزية غير الإنكليز أكثر براعةً في تدريس القواعد من المعلمين الإنكليز.

وفي دراسة وجدت سلمى كارابينار أن لا فرق ذا أهمية بين المعلم الإنجليزي الذي يدرّس لغته الأم وبين المعلم غير الناطق باللغة الإنجليزية في مخرجات التعلم لدى طلابهم الذين يدرسون في الجامعات، ولاحظت أن هناك أثراً إيجابياً للتنمية المهنية للمعلمين في تكوين اتجاهات إيجابية للطلبة نحو تعلم اللغة الإنجليزية وثقافتها.

وفي دراسة وجدت سوزان ويلسون وآخرون عام 2001 أن أهم العوامل التي تؤثر في مخرجات التعلم هو نوعية المعلم، فالمعلم أهم من أي عامل مؤثر آخر في مخرجات التعليم، فلو كان هناك طلاب متدو الأداء قام بتدريسهم معلمون ذوو كفاءة عالية لكانت مخرجاتهم في مستوى طلاب قام بتدريسهم معلمون متوسطو الكفاءة.

وفي دراسة مركز seec و nucct بينت هذه الدراسة بوضوح أن عدد الحصص لا يعدّ مؤثراً كافياً لتحديد مستوى مخرجات التعلم وما تم إنجازه منها. فالعوامل الأكثر أهمية من عدد الحصص هي مدى إقامة النظام وإدارة الموقف التعليمي داخل الفصل الدراسي والمهارات التي يتم التركيز عليها في التعلم ومحتوى التعلم.

إنّ الباحثين في الميدان التربويّ يرون أن هناك علاقة مهمة بين طرق التدريس والتحصيل الأكاديمي للطلبة، وأغلب الدراسات في هذا المجال لم تنظر إلى طريقة تدريس محددة، بل حلت العلاقة بين الدرجة التي يحصل عليها المعلم في التقييم وبين درجة تحصيل طلابه. (Schwedt & Wuppermann, 2008). وفي دراسة مماثلة وجد الباحثان (Jacob & Lefgren, 2008) أن هناك علاقة بين تقييم مدير المدرسة للمعلم ودرجات التحصيل الدراسي لطلبته، ولكن هذه الدراسة لم توضح في تقييم المدير الجزء الذي كان له الأثر البالغ في زيادة تحصيل الطلبة.

وفي عام 2001 قام Smith et al. وآخرون بدراسة الطريقة الأكثر فاعلية في تدريس طلاب المرحلة الابتدائية: أي طريقة التدريس التوجيهية التقنية (didactic) أم هي طريقة التدريس التفاعلية (interactive) ؟ ووجد هؤلاء الباحثون أن طريقة التدريس التفاعلية مرتبطة بزيادة درجات الطلبة في الامتحانات التحصيلية.

وفي الأدبيات نجد دراسات أخرى تناولت العلاقة بين طريقة تدريس محددة وأثرها في التحصيل الدراسي للطلبة. ومن هذه الدراسات دراسة الباحث Matsumura et al. وزملاؤه عام 2002، فقد بحثت هذه الدراسة في أثر تكليف الطلبة بالمهام والواجبات (assignments) كواحدة من طرق التدريس في تحصيلهم الدراسي، وانتهت إلى أن هناك علاقة إيجابية بين الواجبات التي يكلف بها الطالب وبين تحصيله الدراسي.

كما قام الباحث Newmann et al. وزملاؤه عام 2001 بدراسة المتغيرات نفسها، ووجدوا أن هذه المهمات والواجبات كلما تمتعت بدرجة من التحدي المعرفي (intellectually challenging assignments) كان لها علاقة وثيقة بحصول الطلبة على درجات مرتفعة في الامتحانات.

وقام الباحث Wenglinsky عام 2002 بتحليل أثر الممارسات التدريسية المختلفة في درجات امتحانات الطلبة في مادتي الرياضيات والعلوم، فوجد أن استخدام أسلوب حل المشكلات كان له أثر إيجابي في زيادة درجاتهم في الامتحانات، وذلك بالإضافة إلى درجات المشاريع وملفات الإنجاز التي كلفهم بها مدرس المادة.

وكشفت دراسة أخرى قام بها الدليمي عام 2005 لدراسة تأثير طريقة العصف الذهني في التفكير الإبداعي والتحصيل الدراسي في تدريس مادة الأحياء في طلاب الصف الرابع في مادة الأحياء، وانتهت إلى أن هناك أثراً لطريقة العصف الذهني في تحسين التفكير الإبداعي وتحسين تحصيلهم الدراسي في مادة الأحياء.

وفي دراسة أخرى وجد الباحث Rao عام 2007 أن الطلبة الذين تم تدريبهم على استخدام آليات العصف الذهني في مدة تتجاوز الاثني عشر شهراً أظهروا نتائج أعلى في مهمات الكتابة كما أظهر الاستبيان الذي نفذه الباحث اتجاه الطلبة الايجابي نحو استخدام طريقة العصف الذهني.

وأظهر الباحث Bejarano وآخرون عام 1997 الدور المهم الذي تلعبه طريقة التدريس بالعصف الذهني لمساعدة الطلبة على تطوير إستراتيجيات التعلم وتطوير المهارات الإنتاجية (productive skills) من مثل الكتابة.

ومن طرائق التدريس الأخرى التي تناولها الباحثون بالدراسة والتحقيق التعلم التعاوني، وهو - كما عرفه (Johnson & Johnson, 1999) - عمل الطلاب مع بعضهم بعضاً لتحقيق أهداف تعليمية مشتركة (Shared learning goals)، وهو - كما عرفه (Tengku Nor Rizan 2007) - منهج تعلم (learning approach) يؤدي إلى حصول الطلبة على نتائج ومخرجات إيجابية.

قام كثير من الباحثين في ميدان تدريس الرياضيات بعدة دراسات تناولت دراسة أثر استخدام طريقة التعلم التعاوني في التحصيل الدراسي، وانتهت إلى ارتفاع ملحوظ في تحصيل الطلبة في مادة الرياضيات. (Brush, 1997; Isik and Tarim,2009; Nichols and Miller, 1994;) (Tarim, 2009; Tarimand Akdeniz, 2008)

وأكد الباحثان Shimazoe and Aldrich عام 2010 أن هناك فوائد كثيرة تعود على الطلبة عند تدريسهم بطريقة التعلم التعاوني من مثل: زيادة تعلم الطلبة، وحصولهم على علامات أفضل في الامتحانات مقارنة بعلاماتهم عندما يدرسون بالطريقة التنافسية أو الطريقة الفردية، ووجدوا أن التعلم التعاوني يساعد الطلبة على تحسين وتطوير مهاراتهم الشخصية والاجتماعية كما يساعدهم على تعلم مهارات التفكير العليا والتفكير الناقد وعلى تكوين اتجاهات إيجابية نحو تعلم مادة الرياضيات.

وبينت (Mayer, 2000) إنّ التعزيز اللفظي من طرق التدريس الحديثة التي لها دور مهم وأثر كبير في زيادة التحصيل الدراسي لدى الطلبة، وهذا التعزيز والمظاهر الأخرى من التواصل الإيجابي بين المعلم والطلبة طريقة تعليمية مهمة. وقد أشارت دراسة للباحث Heward عام 2003 إلى أن الطلاب الذين حصلوا على فرص متعددة للاستجابة واستقبال التغذية الراجعة من المعلم أظهروا زيادةً كبيرةً في التعلم.

الفصل الثاني

• أولاً - أهمية الدراسة:

تتبع أهمية هذه الدراسة من تركيزها على محاور أساسية تسهم إسهاماً فاعلاً في أداء كل من المعلم والمتعلم، ومن هذه المحاور التخطيط والإعداد والبيئة الصفية وأساليب التدريس والتقويم، وهي تلعب دوراً كبيراً في العملية التربوية. وقد لاحظ فريق البحث من خلال زيارته الميدانية أن هناك فروقاً في الأداء في النماذج الثلاثة تعزى إلى عدد من المتغيرات والعوامل، وذلك على مستوى البيئة الصفية ومستوى المعلم والطالب. ففي كل فئة من الفئات الثلاث اعتمد هذا الفريق على ثلاث أدوات من أدوات القياس والحكم على تلك النماذج الثلاثة: أولها الزيارة الصفية، ومجموعها ثلاث زيارات صفية غير معلنة لكل معلمة على فترات متباعدة تم من خلالها رصد مؤشرات الأداء، وثانيها الامتحان التحصيلي لجميع الطلبة في عينة الدراسة، وثالثها الاستبانة التي اشتملت على خمس وعشرين نقطة تقيس مدى رضا الطلبة عن أداء المعلمة داخل الفصل. وقد أشرف فريق البحث على تنفيذ الأدوات الثلاث إشرافاً كاملاً دون تدخل أي طرف من الأطراف كإدارة المدرسة أو المعلمة، واشتملت الدراسة على طلاب وطالبات الصف الرابع التأسيسي في إمارتي الشارقة ودبي في النماذج الثلاثة حيث تم اختيار مدرسة للبنين ومدرسة للبنات من كل فئة، وبهذا يصبح عدد المدارس المعنية بالدراسة اثنتي عشرة مدرسة (أربع مدارس لكل نموذج).

وتكمن أهمية هذه الدراسة في أنها:

1- تسهم في الكشف عن العلاقة بين سلوك التدريس وتحصيل الطلبة في اللغة الإنجليزية والرياضيات واتجاهاتهم المتنوعة.

2- تعد هذه الدراسة أول دراسة في الإمارات العربية المتحدة تتناول أساليب التدريس في مادتي اللغة الإنجليزية والرياضيات، وتبحث في أثرهما في تحصيل الطلبة .

3- يمكن أن تحفز الموجهين التربويين على مزيد من العمل في سبيل تطوير أدوات فاعلة تساعد على إعطاء صورة واضحة عن الموقف التعليمي لحل المشكلات القائمة في الميدان، ومن ثمّ زيادة فاعلية التوجيه التربوي من خلال فرق الرقابة على المدارس.

4- تحاول الإسهام في حل المشكلة القائمة في الميدان من خلال تزويد معلمي اللغة الإنجليزية والرياضيات في المدارس المعنية بتغذية راجعة بما تقدمه من نتائج.

5- تفتح المجال لمزيد من الدراسات المشابهة لتعميم نمط معين من المدارس أو التخلي عنه لضعف مخرجاته.

• ثانياً - مشكلة الدراسة:

هناك أساليب مختلفة يتبعها المدرسون في تدريس مادتي اللغة الإنجليزية والرياضيات، ولو أمعنا النظر في المتغيرات التي طرأت على أساليب تدريس المادتين في دولة الإمارات العربية المتحدة في العقود الثلاث الماضية لوجدنا تبايناً واضحاً في المناهج التي كانت تدرس في الثمانينات من القرن الماضي حيث كانت المناهج الدراسية تعتمد على التلقين والحفظ، ولكنها سرعان ما تطورت في التسعينات، وأصبحت تعتمد على الأساليب الحديثة، وانتقلت من أساليب الحفظ والتلقين إلى أساليب تعتمد على التخاطب وامتلاك مهارات لغوية ومهارات الرياضيات يمكن توظيفها في المواقف الحياتية. ومع ازدياد مؤسسات التعليم العالي في الدولة وفي ظل التقدم التكنولوجي والثورة المعلوماتية التي شهدها العالم في أواخر القرن الماضي أصبح من الضروري إعادة النظر في أساليب التعليم المتبعة والتركيز على مخرجات التعليم من خلال قياس المهارات الأساسية التي يمتلكها الطالب في المواد الأساسية كاللغة الإنجليزية والرياضيات، وهي موضوع البحث في هذه الدراسة.

تجدر الإشارة هنا إلى أن دولة الإمارات العربية المتحدة تنفق الكثير على الأبحاث التربوية، وتستقطب الكثير من الخبرات العالمية والعربية من أجل تحسين المستوى التعليمي والمخرجات التعليمية. فعلى سبيل المثال بدأت الدولة بتدريس اللغة الإنجليزية من الصف الأول الأساسي عام 1993، وفي عام 2012 بدأت بتطبيق تدريس اللغة الإنجليزية من رياض الأطفال من أجل تنمية المهارات اللغوية، وفي المدارس النموذجية على مستوى الدولة يتلقى الطلبة تعليماً متميزاً من قبل مدرسين مؤهلين، وذلك في سبيل رفع المستوى التحصيلي للطلبة. ولقد تم استحداث مدارس الغد من

أجل تحسين مستوى الطلبة من خلال تدريس المواد الأساسية كالرياضيات والعلوم واللغة الإنجليزية من قبل مدرسين من أبناء اللغة نفسها. وفي ضوء المستجدات العلمية والتقنية أصبح الطالب محور العملية التعليمية، وأصبحت الأساليب التعليمية الفاعلة أكثر تأثيراً في تفاعل الطلبة.

والسؤال الذي يطرح نفسه هنا: أين نحن الآن من تلك الأساليب الفاعلة التي تحفز الطلبة، وتخلق الدافعية لديهم ؟

وقد تم اختيار الصف الرابع للأسباب التالية:

- يخضع هذا الصف للاختبارات الدولية، وهو ما يبرز أهميته كمرحلة معيارية.
- لا مدارس غد للحلقة الثانية في معظم المناطق التعليمية.
- يعني وجود هذا الصف في الحلقة الأولى استبعاد تأثير عامل النوع للمعلمين (ذكور - إناث) في الدراسة واقتضاره على المعلمات وحدهن.
- الطالب في هذا الصف على درجة ومستوى جيدين من الإدراك والنضج.
- تمثل هذه الدراسة نموذجاً يمكن تطبيقه على الصفوف الأخرى.
- كما تم اختيار مادتي الرياضيات واللغة الإنجليزية للأسباب التالية:
- هما من أهم أربع مواد تركز عليها وزارة التربية والتعليم.
- الاختبارات الدولية والوطنية تركز على مادتي الرياضيات واللغة الإنجليزية.
- هناك تدن بشكل عام في مستوى الطلبة في تلك المادتين.
- ارتباط شرط القبول في كثير من الجامعات بنتائج الطلبة في هاتين المادتين.
- يمكن تعميم الدراسة على مواد دراسية أخرى.

• ثالثاً - أسئلة الدراسة:

في ضوء ذلك كله تثير هذه الدراسة عدّة تساؤلات:

1- ما المدارس الأفضل في استخدام أساليب التدريس بين مدارس التعليم العام والنموذجيات والغد في كل من الرياضيات واللغة الإنجليزية؟

2- ما العلاقة بين أساليب التدريس وتحصيل الطلبة مقارنةً بين المدارس التعليم العام والنموذجيات والغد في كل من الرياضيات واللغة الإنجليزية؟

3- هل آراء الطلبة في أساليب التدريس التي تستخدمها معلماتهم تتطابق مع ما أظهرته مشاهدات الموجهين للأساليب المستخدمة عند تلك المعلمات؟

• رابعا - مجتمع الدراسة وعينتها:

يشكل مجتمع الدراسة جميع طلبة الصف الرابع الأساسي في المدارس الحكومية التابعة لوزارة التربية والتعليم، وتشتمل عينة هذه الدراسة على طلبة الصف الرابع الأساسي في إماراتي دبي والشارقة في الفصل الدراسي الثاني من العام الدراسي 2011-2012.

وقد شاركت في هذه الدراسة عينة اختيرت عشوائياً مؤلفة من 12 مدرسة: أربع منها من كل فئة، وهي مدارس التعليم العام والمدارس النموذجية ومدارس الغد، واختيرت شعبة دراسية واحدة عشوائياً من شعب الصف الرابع الأساسي في كل مدرسة مشاركة، لتمثل المدرسة، وليتم تطبيق أدوات الدراسة عليها.

• خامسا - التعريفات الإجرائية:

- **أساليب التدريس:** هي مجموعة من الأنشطة والأنماط التدريسية والإجراءات المرتبطة والمتسلسلة التي يخطط لها المدرس، وينفذها في غرفة الصف من خلال تحركاته التي تحدث بشكل منتظم ومتسلسل، وتهدف إلى تحقيق النتائج التي أعدها مسبقاً، ويتم قياسها من خلال قائمة المشاهدة الصفية المعدة لهذا الغرض.

- **التحصيل الدراسي:** هي الدرجة التي يحصل عليها الطلبة من خلال تطبيق اختبار أعد لهذه الدراسة.

- **مدارس التعليم العام:** هي المدارس التي تطبق منهاج وزارة التربية والتعليم في دولة الإمارات العربية المتحدة.

- **المدارس النموذجية:** هي المدارس التي تطبق منهاج وزارة التربية والتعليم في دولة الإمارات العربية المتحدة، وتضيف إليها بعض حصص المناشط المختلفة.

- **مدارس الغد:** هي نوع من المدارس التخصصية تعمل في دولة الإمارات العربية المتحدة، وتطبق منهاجاً خاصاً بها معتمداً من وزارة التربية والتعليم.

• سادسا - إجراءات الدراسة:

- (1) حددت العينة عشوائياً من مدارس التعلم العام المقصودة.
- (2) أخذت جميع المدارس النموذجية ومدارس الغد (الحلقة الأولى).
- (3) تمّ إعداد قائمة مشاهدة صفية وإيجاد صدق محتواها وثباتها.
- (4) أعدّ اختبار تحصيلي في كل من الرياضيات واللغة الإنجليزية.
- (5) تمّ التطبيق الأولي التجريبي لأدوات الدراسة.
- (6) تمّ تطبيق الاستبانة على الصفوف المقصودة.
- (7) تمّ تطبيق الاختبار التحصيلي على الطلبة بعد مرور شهر من أول مشاهدة صفية.
- (8) جمعت البيانات، وحللت، واستخرجت النتائج، وفسّرت.
- (9) تمّ كتابة التقرير النهائي.
- (10) زار الفريق المعلمات ثلاث زيارات صفية، ورصدت أساليب التدريس المتبعة من خلال قائمة المشاهدة الصفية.
- (11) أعدّ اختبار تحصيلي من عشرين فقرة اختيار من متعدد، وتمّ تطبيقه بعدد مرور شهر من أول مشاهدة صفية.

• سابعا - المعالجات الإحصائية:

تم استخدام النسبة المئوية والتكرارات والمتوسطات الحسابية والرسوم البيانية ومعامل التميز ومعامل الصعوبة بالإضافة الى تحليل التباين الأحادي (ANOVA).

• ثامنا - أدوات الدراسة:

اعتمد فريق البحث في سبيل الوصول إلى النتائج ثلاث أدوات للدراسة، وهي: الزيارة الصفية، والامتحان التحصيلي، والاستبانة.

1- الزيارة الصفية:

تم تشكيل فريقين من التوجيه في مادتي اللغة الإنجليزية والرياضيات من مختلف المناطق التعليمية في الإمارات الشمالية، واشتمل كل فريق على أعضاء من الموجهين لكل مادة في رفقة مشرفين من مدارس الغد، فقام الفريقان بزيارة كل معلمة في كل صف من الصفوف الدراسية المقصودة (الصف الرابع الأساسي) ثلاث زيارات على فترات متباعدة للوقوف على مؤشرات أدائها في النماذج الثلاثة مستخدماً مؤشرات تم الاتفاق عليها مسبقاً، وهي تشتمل على بنود ومحاور تقيس مجالات التخطيط والإعداد ومجال البيئة الصفية وأساليب التدريس ومجال التقويم. ولقد صممت مؤشرات الأداء بحيث تعكس أداء المعلمة في الموقف التعليمي من خلال أربع خانات، وهي: (دائماً - أحياناً - نادراً - أبداً)، وتم تعبئة المؤشرات من قبل أعضاء الفريق مجتمعين بعد تداول كل مؤشر، وتم التوصل إلى النتائج من خلال التحليل الإحصائي الذي ترجم المؤشرات إلى أرقام تعكس المستوى الأدائي للمعلمة، واشتملت قائمة الملاحظة الصفية على أربعة مجالات أساسية، وهي:

الأول: مجال التخطيط والإعداد من حيث تحديد الأهداف التدريسية والإلمام بمحتوى الدرس إماماً كافيًا وتجهيز الأدوات التعليمية اللازمة وتحديد الأنشطة التي تراعي الفروق الفردية بين التلاميذ.

الثاني: مجال البيئة الصفية للمدارس المعنية من حيث البيئة التعليمية الآمنة والبيئة المادية المناسبة وإدارة وقت الحصة إدارة فعالة والتعامل مع سلوكيات الطلاب وإدارتها إدارة فعالة أيضاً.

الثالث: مجال أساليب التدريس الذي اشتمل على ثلاثين بنداً مهماً تمت متابعتها في ثلاث زيارات ميدانية، ومن هذه البنود كيفية تهيئة الطلاب في بداية الحصة وشرح أهداف الدرس لهم والتواصل معهم لفظياً باستخدام لغة دقيقة واستخدام لغة الجسد وربط المعلومات النظرية بالتطبيقات العملية وإثارة دافعيتهم وتحفيزهم مادياً ومعنوياً وإشغالهم في التعلم وشرح الدرس بسرعة مناسبة وتصحيح أخطائهم اللغوية دون إحراج واستخدام مجموعة متنوعة من الأنشطة القرائية والكتابية لتمكينهم من فهم المحتوى بسهولة وتوظيف مهارتي الاستماع والتحدث في شرح الدرس وطرح أسئلة ذات مستويات متنوعة تشجع على الحوار والتفكير التحليلي والعمل التعاوني ومراعاة الفروق الفردية بينهم في أثناء

الشرح وربط اللغة الإنجليزية والرياضيات بواقعهم الحياتي واستخدام مصادر لغوية خارج نطاق المنهج من (قصص وصحف ومجلات وكتب..) وشرح القواعد اللغوية ضمن المهارات اللغوية الأخرى واستخدام مهارة العصف الذهني معهم.

الرابع: مجال التقويم الذي أكد على مراعاة الفروق الفردية في تقويم التلاميذ واستخدام أسئلة صفية ذات مستويات متنوعة وتقديم التغذية الراجعة في أثناء الشرح وتقديم أنشطة إثرائية للمتفوقين منهم واستخدام التقويم القبلي والبنائي والبعدي في أثناء الحصة وتنفيذ خطط علاجية للضعاف منهم وتدريب التلاميذ على التقويم الذاتي.

2- الاختبارات:

تم اعداد امتحان تحصيلي للطلبة من قبل فريق البحث يقيس المهارات الأساسية في مادتي اللغة الإنجليزية والرياضيات في سبيل الوقوف على مخرجات التعليم في النماذج الثلاثة من المدارس النموذجية والتعليم العام ومدارس الغد. وقد اشتمل امتحان اللغة الإنجليزية على قياس مهارات متنوعة، منها مهارات القراءة والكتابة والاستماع، فاحتوى السؤال الأول سؤال القراءة على قطعتي استيعاب يتم الاجابة عنها من خلال أسئلة موضوعية (كالاختبار من متعدد، وتحديد الصواب والخطأ..) وأسئلة استيعاب مقالية، وتم تدعيم قطع الاستيعاب بصور توضيحية تساعد على توضيح فكرة القطعة. وأما السؤال الثاني فقد تركز على قياس مهارة الكتابة عند الطلاب، وذلك بكتابة بعض الجمل التي تقيس مدى مقدرتهم على تركيب جمل بسيطة معبرة وكتابة فقرة عن موضوع يتعلق بالطالب الذي سيكتب ما يقرب من مئة كلمة عن عائلته. وقد تم تقديم سؤال آخر لقياس مهارة الكتابة عن طريق الأحرف الناقصة واستكمالها. وأما ما يتعلق بمهارة الاستماع فقد تم إعداد سؤال يحتوي على عشر نقاط تطلب من الطالب كتابة رقم الصورة حسب ورودها في النص. وأما مهارة التحدّث فلم يتم اختبارها لدى الطالب، وذلك بسبب صعوبة تنفيذها وضيق الوقت.

وفي اختبار الرياضيات تم إعداد فقرات اختبار الرياضيات، لتغطي المهارات الرياضية التي اتفق عليها عالمياً والتي يفترض أن يكون طالب الصف الرابع الأساسي قد اكتسبها أو تعلمها واستخدمها خلال مسيرته التعليمية، وهي مصنفة إلى الأعداد والعمليات الهندسة وقراءة التمثيلات البيانية القياس والكسور والأنماط والوقت.

التطبيق التجريبي لاختبار اللغة الإنجليزية:

أعدّ فريق البحث اختبار اللغة الإنجليزية للصف الرابع الأساسي لمقارنة مستوى التحصيل في اللغة الإنجليزية بين طلبة المدارس الثلاث (النموذجية والغد والتعليم العام) المستهدفين في هذه الدراسة، وهو يتكوّن من ثلاثة أجزاء:

1- القراءة: وخصص لها 18 درجة.

2- الكتابة: وخصص لها 17 درجة.

3- الاستماع: وخصص له 15 درجة.

وبالتالي تكون الدرجة الكلية للاختبار 50 درجة.

وأما أشكال فقرات هذا الاختبار فقد تم تنويعها، فاستخدمت فيها الأسئلة الإنشائية والأسئلة الموضوعية (كتحديد الصواب والخطأ، وإكمال الفراغ، والاختيار من متعدد..) والصور والرسوم التوضيحية، وبعدها تمت مراجعة الاختبار أكثر من مرة للتأكد من مدى ملائمته لقياس أهداف البحث بدقة وموضوعية كبيرتين. وللحصول على بيانات دقيقة حول مدى قدرة هذا الاختبار على قياس أهداف البحث، والتأكد من وضوح الفقرات والأسئلة، وملائمة الوقت المحدد، وفحص كيفية أداء هذا الاختبار عملياً على الفئة المستهدفة.. تم تطبيقه بشكل تجريبي على عينة من طلبة الصف الرابع الأساسي من خارج عينة البحث، ولكنها تشبهها تماماً في خصائصها كلّها.

وقد تكونت عينة التجريب الأولى من 50 فرداً (28 طالبة و22 طالباً) من طلاب منطقتي دبي وعجمان التعليميتين، وأشرف على عملية تطبيق الاختبار في المدرستين أعضاء من الفريق البحثي كما قام المتخصصون منهم في اللغة الإنجليزية بعملية تصحيح أوراق الاختبار ومراجعتها، وبعد التأكد من دقة وسلامة إجراءات التطبيق والتصحيح تم إدخال النتائج إلى الكمبيوتر، واستخدم البرنامج الإحصائي (SPSS) في تحليل النتائج للحصول على مؤشرات عن مدى دقة الاختبار وجودته، ولا سيّما صعوبة الفقرات وتمييزها. وقد بين هذا التحليل الإحصائي للتجريب الأولي للاختبار أن هناك فقرات في حاجة إلى مراجعة أو تعديل بناءً على قيم معاملات صعوبتها أو معاملات تمييزها، وهي على النحو التالي:

الجزء الأول - القراءة:

الصعوبة:

- معامل صعوبة السؤال 2 من الفرع (B) هو 42. (وهو يعني أن 42% من الطلبة أجابوا هذه الفقرة إجابةً صحيحةً).
- معامل صعوبة السؤال 3 من الفرع (B) هو 36.
- معامل صعوبة سؤال الاختيار من متعدد 3 من الفرع (B) هو 24.
- معامل صعوبة سؤال الاختيار من متعدد 5 من الفرع (B) هو 40.
- معامل صعوبة سؤال الاختيار من متعدد 6 من الفرع (B) هو 38.

التمييز:

- مؤشر تمييز الفرع الخامس من السؤال الاول (A) هو 26. (كلما زاد معامل تمييز الفقرة كان ذلك أفضل).
- مؤشر تمييز سؤال الاختيار من متعدد 3 هو 19.
- مؤشر تمييز سؤال الاختيار من متعدد 4 هو 26.

الجزء الثاني - الكتابة:

الصعوبة:

- معامل صعوبة الفقرة الاولى من الفرع (a) (Missing letter) هو 44.
- معامل صعوبة الفقرة الثانية من الفرع (a) (Missing letter) هو 34.

التمييز:

- معامل تمييز الفقرة الاولى من الفرع (a) (Missing letter) هو 21.
- معامل تمييز الفقرة الثانية من الفرع (a) (Missing letter) هو 12.

الجزء الثالث: الاستماع

الصعوبة:

- معامل صعوبة الفرع الثاني من السؤال الأول في الاستماع هو 16.
- معامل صعوبة الفرع الثالث من السؤال الأول في الاستماع هو 44.
- معامل صعوبة الفرع الرابع من السؤال الأول في الاستماع هو 28.
- معامل صعوبة الفرع الخامس من السؤال الأول في الاستماع هو 38.
- معامل صعوبة الفرع السادس من السؤال الأول في الاستماع هو 06.
- معامل صعوبة الفرع السابع من السؤال الأول في الاستماع هو 00.
- معامل صعوبة الفرع الثامن من السؤال الأول في الاستماع هو 24.
- معامل صعوبة الفرع التاسع من السؤال الأول في الاستماع هو 20.
- معامل صعوبة الفرع العاشر من السؤال الأول في الاستماع هو 12.
- معامل صعوبة الفرع السابع من السؤال الأخير في الاستماع هو 36.
- معامل صعوبة الفرع التاسع من السؤال الأخير في الاستماع هو 44.
- معامل صعوبة الفرع العاشر من السؤال الأخير في الاستماع هو 36.

وأما قيم تمييز فقرات الاستماع فقد كانت مقبولةً إلا الفقرة السابعة من السؤال الأول، فقد كانت قيمة تمييزها صفراً، وبناءً على ذلك تمت إعادة النظر في جميع الفقرات السابقة ومراجعتها وتعديلها، وأما السؤال الأخير فإن ارتفاع مستوى صعوبته بشكل واضح أكثر من الأسئلة الأخرى فقد يعود إلى طول الاختبار وضعف تركيز الطالب في نهايته وعدم وجود وقت كاف، وبالتالي أعيد النظر في حجم الاختبار، واختصر عدد أسئلته الكلية.

ملاحظات على الاختبار:

بناء على مراجعة أوراق وإجابات الطلبة وملاحظاتهم وملاحظات المشرفين والمصححين حول تطبيق تم ما يلي:

- تقليل عدد الأسئلة بما يتناسب مع مستوى الطلبة والوقت المتاح.
- مراجعة سؤال (puzzle) وتغييره حيث يقوم الطلبة بعدّ المربعات حسب عدد حروف الكلمة بدلاً من معرفة الكلمة الصحيحة من الصورة، وهو المقصود في السؤال.
- مراجعة السؤال الأخير في الاستماع، فقد بدا صعباً لوجود مهارتين يقيسهما السؤال معاً، وهما الاستماع والكتابة.

- مراجعة الاختبار مراجعةً دقيقةً وتصحيح بعض الأخطاء، ومنها كلمة (gollowing) بدلاً من (following) في السؤال الأول (B)، وكلمة (like) بدلاً من (likes) في الفقرة الأولى من السؤال الأول.
- إخراج الاختبار وطباعته طباعةً واضحةً، ولا سيّما وضوح الصور المستخدمة.
- كتابة الدرجة الكلية للسؤال الثالث.
- تحديد الدرجة الكلية للاختبار، وهي 50 .
- وضع الدرجة الكلية للطالب من 50 لا من 100.

التطبيق التجريبي لاختبار الرياضيات:

تم إعداد اختبار في الرياضيات لاستخدامه في قياس مستوى تحصيل الطلبة المشاركين في الدراسة والمقارنة بينهم في النماذج المدرسية الثلاثة. وقد قام فريق البحث بإعداد هذا الاختبار، ليناسب مستوى طلبة الصف الرابع الأساسي، وتمت مراجعته أكثر من مرة للتأكد من دقة الأسئلة وجودتها ووضوحها وملائمتها مستوى الطلبة. وقد تكون الاختبار في صورته النهائية من 27 فقرة من أسئلة الاختيار من متعدد، لكل منها ثلاثة خيارات واحد منها صحيح، وروعي في بناء الفقرات أن تغطي جميع المحتوى الرياضي الخاص بالصف الرابع الأساسي بناءً على جدول المواصفات كما روعي في بناء الاختبار دقة الأسئلة ووضوحها وتنوعها.

وللحصول على معلومات دقيقة وواقعية حول أداء هذا الاختبار عملياً قبل تطبيقه بشكل نهائي على عينة الدراسة طَبّق بشكل تجريبي على أحد صفوف الصف الرابع الأساسي، واختير هذا الصف المكون من 27 طالباً من خارج عينة البحث، ولكنه يشبه تماماً الصفوف الدراسية المشاركة في الدراسة. وقد قام أحد أعضاء الفريق البحثي بالإشراف المباشر على عملية التطبيق التجريبي، وقام أيضاً بجمع كل الملاحظات التي عرضها الطلبة المشاركون في الاختبار والملاحظات الميدانية التي تم جمعها في أثناء التطبيق. وقد تم تصحيح إجابات الطلبة ورصد درجاتهم، وبعد ذلك تم إدخال إجابات الطلبة في الكمبيوتر، وجرى تحليل النتائج باستخدام البرنامج الإحصائي (TAP) (وهو برنامج يختص بتحليل الاختبارات الموضوعية).

وفيما يلي أهم النتائج المتعلقة بفقرات الاختبار بناءً على التحليل الاحصائي:

سهولة الفقرات:

فقرات سهلة جداً:

- الفقرة 3 معامل صعوبتها 93. (وهو يعني أن 93% من الطلبة أجابوا عن الفقرة إجابةً صحيحةً، وبالتالي هي فقرة سهلة).
- الفقرة 7 معامل صعوبتها 81.
- الفقرة 22 معامل صعوبتها 96.

فقرات صعبة جداً:

- الفقرة رقم 5 معامل صعوبتها 22. (وهو يعني أن 22% من الطلبة أجابوا عن الفقرة إجابةً صحيحةً).
- الفقرة 10 معامل صعوبتها 19.
- الفقرة 11 معامل صعوبتها 15.
- الفقرة 13 معامل صعوبتها 22.
- الفقرة 19 معامل صعوبتها 22.

معامل التمييز:

فقرات تمييزها متدنٍ:

- الفقرة 1 معامل تمييزها -0.05.
- الفقرة 1 معامل تمييزها -0.17.
- الفقرة 1 معامل تمييزها -0.38.
- الفقرة 1 معامل تمييزها -0.16.
- الفقرة 1 معامل تمييزها -0.02.

وبناءً على ذلك تمت مراجعة الفقرات المذكورة أعلاه وتعديلها أو حذفها.

وأما الملاحظات التي تم جمعها من خلال تطبيق الاختبار ميدانياً أو من خلال تصحيح إجابات الطلبة فهي:

- وقت الاختبار: يناسب عدد الأسئلة ومستوى الطلبة، فقد أنهى معظم الطلبة الممتحنين الاختبار قبل نهاية الوقت المحدد.
- الدقة في التصحيح: لوحظت بعض الأخطاء في تصحيح بعض الفقرات، فصحت كل ورقة من قبل أكثر من مصحح في التطبيق النهائي للاختبار.

3- الاستبانة:

أعد فريق البحث استبانة تحتوي على خمس وعشرين بنداً تقيس مدى رضا الطلبة عن أداء معلمة الرياضيات ومعلمة اللغة الإنجليزية، ومن الجدير بالذكر هنا أن تطبيق الامتحان التحصيلي والاستبانة قد تم تحت إشراف فريق التوجيه وتنفيذه مباشرة دون تدخل أي طرف كإدارة المدرسة أو معلمة المادة.

ومن الأمور التي رصدتها الاستبانة استخدام المعلمة وسائل تعليمية متنوعة وتهيئة حافزة شائقة، وتشجيع الطلبة مادياً ومعنوياً، وشرح الدرس بلغة بسيطة، واستخدام أوراق عمل لتوضيح بعض مفاهيم الدرس، وإشغال الطلبة جميعهم في التعلم، وتصحيح أخطائهم دون معاقبتهم.. كما ركزت الاستبانة على إفراح المجال أمام الطلبة للتعبير عن آرائهم ومراجعة دروسهم باستمرار، وعلى مراعاة الفروق الفردية، وربط الدرس بالواقع، واتباع أساليب وألعاب شائقة في التدريس، واستخدام لغة الجسد لتوضيح بعض المفاهيم، وشرح المفردات من خلال إعطاء أمثلة متنوعة.

التطبيق التجريبي لاستبانة الطالب في اللغة الإنجليزية:

قاست استبانة الطالب في اللغة الإنجليزية رأي الطالب في أساليب التدريس المستخدمة من قبل معلمة الصف، وتم إعدادها بناءً على أهداف البحث، وقد قام فريق البحث بمراجعة الاستبانة عدة مرات للتأكد من وضوح الفقرات وملائمتها مستوى الطالب وسلامة اللغة وغيرها من الأمور المتعلقة بجودة الأداة وحسن إخراجها، وقد تكونت الاستبانة في صورتها النهائية من 25 فقرة لكل فقرة ثلاث إجابات، هي: دائماً، أحياناً، نادراً. وللتأكد من جودة الاستبانة وقدرتها على قياس ما أعدت لقياسه تم تطبيقها تجريبياً على أحد صفوف الصف الرابع الأساسي، اختير هذا الصف المكون من 24 طالباً

من خارج عينة البحث، ولكنه يشبه تماماً الصفوف الدراسية المشاركة في الدراسة. وقد قام أحد أعضاء الفريق البحثي بالإشراف المباشر على عملية التطبيق التجريبي وجمع كل الملاحظات التي عرضها الطلبة المشاركون حول فقرات الاستبانة ومدى وضوحها، وذلك بالإضافة إلى ملاحظات أخرى حول الاستبانة وكيفية تطبيقها. وبعد الانتهاء من التطبيق تم جمع استجابات الطلبة ومراجعتها، وبعدها تم إدخال النتائج إلى الكمبيوتر وإجراء بعض التحليل الأولي لاستجابات العينة التجريبية. وفي ضوء نتائج التحليل الإحصائي وملاحظات التطبيق التجريبي من الميدان تم ما يلي:

أظهر التحليل الإحصائي أن حذف الفقرات التالية أو تعديلها يحسن من مدى ثبات الاستبانة:

- الفقرة 3
- الفقرة 9
- الفقرة 12
- الفقرة 14
- الفقرة 20

وقد تمت مراجعة هذه الفقرات وتعديلها أو حذفها.

التطبيق التجريبي لاستبانة الطالب في الرياضيات:

قاست استبانة الطالب في الرياضيات رأي الطالب في أساليب التدريس المستخدمة من قبل معلمة الصف الرابع الأساسي، وأعدت بناءً على أهداف البحث كما تمت مراعاة عدة أمور مهمة في أثناء ذلك، ومنها مستوى الطلبة ومدى قدرتهم على الإجابة بدقة عن بعض الأمور المتعلقة بمعلمتهم وأساليب التدريس التي تستخدمها داخل الصف بالإضافة إلى عدد الفقرات وطريقة صياغتها.. وقد قام فريق البحث بمراجعة الاستبانة أكثر من مرة للتأكد من وضوح الفقرات وملائمتها مستوى الطالب وسلامة اللغة وغيرها من الأمور المتعلقة بجودة الأداة وحسن إخراجها، وقد تكونت في صورتها النهائية من 25 فقرة لكل فقرة إجابتان (نعم أو لا).

وللحصول على معلومات دقيقة وواقعية حول أداء هذه الاستبانة عملياً تم تطبيقها تجريبياً على أحد صفوف الصف الرابع الأساسي، اختير هذا الصف المكون من 24 طالباً من خارج عينة البحث، ولكنه يشضبه تماماً الصفوف الدراسية المشاركة في الدراسة. وقد قام أحد أعضاء الفريق

البحثي بالإشراف المباشر على عملية التطبيق التجريبي وجمع كل الملاحظات التي عرضها الطلبة المشاركون حول فقرات الاستبانة ومدى وضوحها بالإضافة إلى ملاحظات ميدانية أخرى حول الاستبانة وكيفية تطبيقها، وبعد الانتهاء من التطبيق تم جمع استجابات الطلبة ومراجعتها.

وفي ضوء ملاحظات التطبيق التجريبي تم ما يلي:

- 1- تغيير خيار الاستجابات على كل فقرة من ثنائية (نعم ولا) إلى متدرجة (دائماً، أحياناً، ونادراً
- 2- عرض مثال في بداية الفقرات لتوضيح كيفية الإجابة وشرح معنى كلمة (دائماً وأحياناً ونادراً).
- 3- التأكيد على أهمية عدم شعور الطالب بالخوف أو المحاسبة بسبب استجابته (التأكيد على سرية البيانات وعدم استخدامها إلا لتحقيق أهداف البحث).
- 4- التأكيد على عدم وجود معلمات الصف مع المشرف في أثناء التطبيق.
- 5- التأكيد على ضرورة التطبيق فردياً لا جماعياً وخاصة في حالة شرح بعض الفقرات أو توضيحها من قبل المشرف على التطبيق.
- 6- تعديل صياغة بعض الفقرات، لتصبح أكثر وضوحاً ودقةً، ولا سيما الفقرات 13، 14، و18.
- 7- تحديد الكلمات التي تحتاج إلى توضيح من قبل المشرف على التطبيق، ومنها الكلمات التالية: شائقة، متنوعة، تشجع..
- 8- تحديد الزمن اللازم للتطبيق النهائي، وهو نصف ساعة.

الفصل الثالث

النتائج ومناقشتها

سعت هذه الدراسة إلى التعرف إلى مدى استخدام أساليب تدريسية محددة في ثلاث فئات مدرسية تابعة لوزارة التربية والتعليم في دولة الإمارات العربية المتحدة، وهي: مدارس التعليم العام والمدارس النموذجية ومدارس الغد، ومن ثمّ المقارنة بين هذه الفئات الثلاثة من حيث مدى استخدامها أفضل الأساليب التدريسية في تدريس مادتي اللغة الإنجليزية والرياضيات للصف الرابع الأساسي، ثمّ المقارنة بين تحصيل الطلبة في هذه المدارس في مادتي اللغة الإنجليزية والرياضيات.

طبقت هذه الدراسة على طلبة الصف الرابع الأساسي في إمارتي دبي والشارقة في الفصل الدراسي الثاني من العام الدراسي 2011-2012، وشارك فيها عينة عشوائية مؤلفة من 12 مدرسة أي: أربع مدارس من كل فئة، وهي مدارس التعليم العام، والمدارس النموذجية، ومدارس الغد. وقد تم اختيار شعبة دراسية واحدة عشوائياً من شعب الصف الرابع الأساسي في كل مدرسة مشاركة، لتمثل المدرسة، ويتم تطبيق أدوات الدراسة عليها. والجدول (1) يبيّن أسماء المدارس المشاركة وفئتها وعدد الطلبة المشاركين من كل منها.

الجدول (1): المدارس المشاركة في الدراسة وفئتها وأعداد الطلبة في كل منها

| م | المدرسة | الفئة | عدد الطلبة |
|-----------------------------------|-------------------------------|------------|------------|
| 1 | الإبداع (بنات - دبي) | نموذجية | 22 |
| 2 | الشارقة النموذجية - بنات | نموذجية | 19 |
| 3 | القيم (بنين - دبي) | نموذجية | 18 |
| 4 | الشارقة النموذجية - بنين | نموذجية | 20 |
| 5 | سارة (بنات - دبي) | تعليم عام | 26 |
| 6 | أم سلمة (بنات - الشارقة) | تعليم عام | 24 |
| 7 | أحمد بن سليم (بنين - دبي) | تعليم عام | 23 |
| 8 | صهيب (بنين - الشارقة) | تعليم عام | 28 |
| 9 | الرماقية (بنين - الشارقة) | مدارس الغد | 22 |
| 10 | الخلفاء الراشدون (بنين - دبي) | مدارس الغد | 18 |
| 11 | السعادة (بنات - دبي) | مدارس الغد | 19 |
| 12 | الأندلس (بنات - الشارقة) | مدارس الغد | 28 |
| مجموع الطلبة المشاركين في الدراسة | | | 276 طالباً |

وقد بلغ المجموع الكلي للطلبة المشاركين من الفئات الثلاث 276 فرداً (141 طالبة و 135 طالباً) موزعين على 12 صفّاً دراسياً، وتم تطبيق أدوات الدراسة الثلاثة التي سبق عرضها، وهي: استبانة أساليب التدريس والاختبار التحصيلي وقائمة الملاحظة الصفية في كل من مادتي اللغة الإنجليزية والرياضيات في هذه الصفوف الدراسية.

وفيما يلي عرض للنتائج في المادتين:

اللغة الإنجليزية

أولاً - أساليب التدريس المستخدمة في اللغة الإنجليزية: احتوت استبانة أساليب التدريس (الملحق 2) المستخدمة في هذه الدراسة على 25 فقرة تعرض كل منها ممارسة فعالة أو أسلوباً تدريسياً جيداً، مثلاً: في الفقرة الأولى تستخدم المعلمة وسائل تعليمية متنوعة، وفي الفقرة التاسعة تصحح أخطاء الطلبة دون معاقبتهم، وفي الفقرة الخامسة والعشرين تشرح المفاهيم والمفردات من خلال أمثلة متنوعة. ولكل فقرة ثلاث استجابات تبين مدى تكرار قيام المعلمة بالفقرة وهي: (دائماً وأحياناً ونادراً). وقد قام الطالب المشارك بتحديد مدى ممارسة معلمته في كل واحد من هذه الأساليب أو الممارسات أو النشاطات. وهنا يلاحظ أن جميع فقرات الاستبانة قد صيغت في الاتجاه الموجب، أي: إن الأكثر تكراراً هو الأفضل من وجهة نظر تربوية، وهو ما يعني أنّ المعلمة تمارس الأساليب التدريسية الجيدة بصورة مستمرة إلا فقرتين، وهما الفقرة السابعة ونصها: تستخدم المعلمة اللغة العربية في أثناء الشرح، والفقرة الثانية عشرة ونصها: تتكلم المعلمة أكثر من الطلبة داخل الفصل.

التحليل الإحصائي للنتائج.

تم حساب النتائج في كل مدرسة من خلال جمع أعداد الطلبة في الشعبة المختارة ممن اختاروا الإجابة (دائماً) عن كل فقرة من فقرات الاستبانة كما هو واضح في الجدول (2)، وعلى الطريقة نفسها تم حساب أعداد الذين اختاروا الإجابة (أحياناً) والإجابة (نادراً).

الجدول (2): مجموع استجابات الطلبة لفقرات استبانة أساليب التدريس حسب المدرسة والفئة

| م | المدرسة | الفئة | عدد الطلاب | دائماً | أحياناً | نادراً |
|---|---------|-------|------------|--------|---------|--------|
|---|---------|-------|------------|--------|---------|--------|

| | | | | | | |
|----|-----|-----|----|------------|--------------------------|----|
| 43 | 192 | 263 | 22 | نموذجية | الإبداع (بنات - دبي) | 1 |
| 25 | 87 | 362 | 19 | نموذجية | الشارقة النموذجية - بنات | 2 |
| 24 | 194 | 321 | 18 | نموذجية | القيم (بنين - دبي) | 3 |
| 39 | 161 | 248 | 20 | نموذجية | الشارقة النموذجية - بنين | 4 |
| 84 | 149 | 362 | 24 | تعليم عام | أم سلمة | 5 |
| 48 | 174 | 472 | 28 | تعليم عام | صهيب | 6 |
| 72 | 286 | 290 | 26 | تعليم عام | سارة | 7 |
| 43 | 261 | 262 | 23 | تعليم عام | أحمد بن سليم | 8 |
| 49 | 139 | 248 | 18 | مدارس الغد | الخلفاء الراشدون | 9 |
| 34 | 184 | 252 | 19 | مدارس الغد | السعادة | 10 |
| 87 | 154 | 285 | 22 | مدارس الغد | الرقابية | 11 |
| 68 | 262 | 380 | 28 | مدارس الغد | الأندلس | 12 |

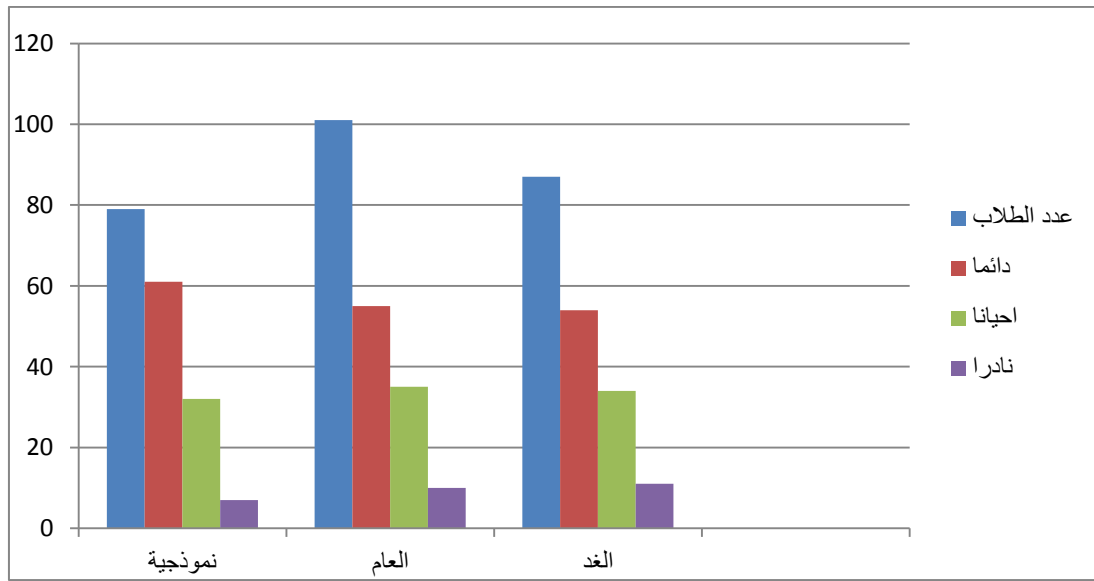
ونظراً لاختلاف أعداد الطلبة داخل الصف من مدرسة إلى أخرى ومن فئة إلى أخرى تم حساب معدل النسب المئوية للذين اختاروا الإجابة (دائماً) في جميع المدارس في كل فئة، وعلى الطريقة نفسها تم حساب أعداد الذين اختاروا الإجابتين (أحياناً) و (نادراً) . والجدول (3) يعرض هذه النتائج.

الجدول (3): معدل النسب المئوية لاختيارات الطلبة مدى التزام معلم اللغة الإنجليزية بالممارسات التدريسية الجيدة حسب الفئة

| م | الفئة | عدد الطلبة | دائماً | أحياناً | نادراً |
|---|-------------------|------------|--------|---------|--------|
| 1 | المدارس النموذجية | 79 | 61% | 32% | 7% |

| | | | | | |
|-----|-----|-----|-----|------------------------|---|
| 10% | 35% | 55% | 101 | مدارس التعليم العام | 2 |
| 11% | 34% | 54% | 87 | مدارس الغد | 3 |
| | | | 267 | مجموع الطلبة المشاركين | |

وبلاحظ من هذه النتائج أنّ المدارس النموذجية تتفوق على المدارس الأخرى، فقد وصلت نسبة الطلبة الذين يرون أن معلمة اللغة الانجليزية تستخدم الأساليب والممارسات التدريسية الجيدة المذكورة في الاستبانة بشكل دائم إلى 61% مقابل 55% لمدارس التعليم العام و54% لمدارس الغد. والشكل (1): يعرض معدل هذه النسب المئوية حسب الفئة.



ويمكن من هذا الشكل ملاحظة تفوق المدارس النموذجية على المدارس الأخرى وتقارب نتائج مدارس التعليم العام ومدارس الغد حتى درجة كبيرة، وهو ما يتناقض مع الفرضية التي تقول: " لا فروق ذات دلالة إحصائية بين أساليب التدريس التي استخدمتها معلمات اللغة الإنجليزية في التدريس بين مدارس التعليم العام ومدارس الغد والمدارس النموذجية ".

ثانياً - نتائج التحصيل في اللغة الإنجليزية:

سعت هذه الدراسة - كما قلنا - إلى مقارنة تحصيل الطلبة في الفئات المدرسية الثلاث (مدارس التعليم العام، والمدارس النموذجية، ومدارس الغد) في مادة اللغة الإنجليزية. ولتحقيق ذلك طبق اختبار تحصيلي في اللغة الإنجليزية (انظر: المرفقات) قام بتطبيقه فريق البحث على جميع طلبة الصف الرابع الأساسي المشتركين في هذه الدراسة والبالغ عددهم 276 طالباً، ومن ثمّ الإشراف

المباشر على تطبيقه على الشعب الدراسية المقصودة، وقد تأكد فريق البحث من مماثلة ظروف التطبيق في جميع الشعب، وقام بتصحيح إجابات الطلبة ومراجعة التصحيح ومن ثم رصد النتائج وتدقيقها. ولتسهيل فهم النتائج تم تحويل درجات الاختبار حتى تكون الدرجة الكلية من 100. والجدول (4) يعرض هذه النتائج.

الجدول (4): نتائج الطلبة في اختبار اللغة الإنجليزية ونسب النجاح في كل مدرسة

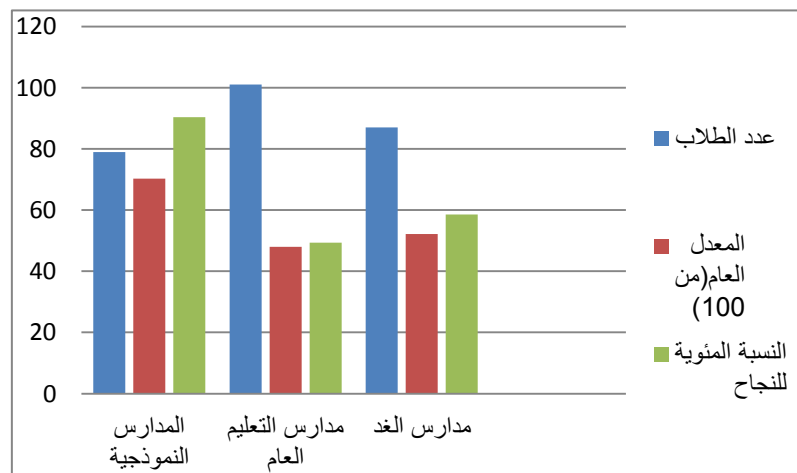
| م | المدرسة | الفئة | عدد الطلاب | المتوسط الحسابي (من 100) | النسبة المئوية للنجاح |
|----|--------------------------|------------|------------|--------------------------|-----------------------|
| 1 | الإبداع (بنات - دبي) | نموذجية | 22 | 75.4 | 100 |
| 2 | الشارقة النموذجية - بنات | نموذجية | 19 | 74 | 100 |
| 3 | القيم (بنين - دبي) | نموذجية | 18 | 70.8 | 95 |
| 4 | الشارقة النموذجية - بنين | نموذجية | 20 | 60.7 | 66.6 |
| 5 | أم سلمة | تعليم عام | 24 | 45.9 | 41 |
| 6 | صهيب | تعليم عام | 28 | 44.1 | 37 |
| 7 | سارة | تعليم عام | 26 | 57.5 | 66 |
| 8 | أحمد بن سليم | تعليم عام | 23 | 44.4 | 54 |
| 9 | الخلفاء الراشدون | مدارس الغد | 18 | 39.8 | 22.2 |
| 10 | السعادة | مدارس الغد | 19 | 70 | 84.2 |
| 11 | الرماقية | مدارس الغد | 22 | 41 | 40.9 |
| 12 | الأندلس | مدارس الغد | 28 | 57 | 78.5 |

ويلاحظ من هذا الجدول أنّ نتائج المدارس النموذجية تتميز من غيرها، فقد ارتفعت في ثلاث منها المتوسطات الحسابية ونسب النجاح. وأما نتائج مدارس التعليم العام فقد كانت متقاربة إلى حد كبير، ولكنها أقل من النتائج في المدارس النموذجية، وأما مدارس الغد فقد كانت نتائجها متباينة

بين نسب نجاح عالية ومرتدية. وللمقارنة بين الفئات الثلاث تم حساب المعدل العام للمتوسطات الحسابية والمعدل العام للنسب المئوية للنجاح لكل فئة مدرسية، والجدول (5) يعرض ذلك.

الجدول (5): نتائج الاختبار التحصيلي في اللغة الإنجليزية حسب الفئة

| م | الفئة | عدد الطلبة | المعدل العام (من 100) | النسبة المئوية النجاح |
|---|---------------------|------------|----------------------------|-----------------------|
| 1 | المدارس النموذجية | 79 | 70.3 | 90.4% |
| 2 | مدارس التعليم العام | 101 | 48.0 | 49.3% |
| 3 | مدارس الغد | 87 | 52.2 | 58.6% |



وكما هو واضح في هذا الجدول نجد أن المدارس النموذجية قد تفوقت على مدارس الغد

وعلى مدارس التعليم العام بشكل كبير في المعدل العام وفي نسبة النجاح. فقد بلغت نسبة النجاح في المدارس النموذجية (الدرجة الأولى) أكثر من 90%، وفي مدارس الغد (الدرجة الثانية) زادت نسب النجاح قليلاً عن 50% مع فارق كبير بينها وبين المدارس النموذجية، وفي مدارس التعليم العام (الدرجة الثالثة) قلت نسبة النجاح عن 50%، وهي - وإن كانت قريبة من نتائج التعليم العام - تبقى بعيدة كثيراً عن نتائج المدارس النموذجية.

وللتأكد من أن هذه الفروق في التحصيل في اللغة الإنجليزية بين الفئات الثلاث دالة إحصائياً تمت مقارنة معدلات التحصيل للفئات الثلاث باستخدام اختبار تحليل التباين الأحادي (ANOVA)، والجدول رقم (6) هذه النتائج.

جدول رقم (6) : نتائج تحليل التباين الأحادي (ANOVA) للتحصيل في اللغة الانجليزية

| الدالة الإحصائية | قيمة اختبار F | درجات الحرية | مجموع المربعات | |
|------------------|---------------|--------------|----------------|----------------|
| .000 | 173.81 | 2 | 23764.59 | بين المجموعات |
| | | 264 | 18048.45 | داخل المجموعات |

ويلاحظ من قيمة اختبار (F) أنه دال إحصائياً على مستوى دلالة أقل من (0.001)، وهو ما يعني أن الفرق بين الفئات الثلاث في متوسط التحصيل في اختبار اللغة الإنجليزية دال إحصائياً لصالح المدارس النموذجية.

حسبت أيضاً دلالة الفروق البعدية بين تحصيل مدارس الغد ومدارس التعليم العام باستخدام اختبار (Banferroni) ووجدت أنها دالة إحصائياً لصالح مدارس الغد، وهو ما يتناقض مع الفرضية الرابعة التي تقول: " لا فروق ذات دلالة إحصائية في تحصيل الطلبة في اللغة الإنجليزية بين مدارس التعليم العام ومدارس الغد والمدارس النموذجية عائداً إلى أساليب التدريس التي تستخدمه المعلمات"، وهو ما يدل على تفوق المدارس النموذجية ثم تليها مدارس الغد فمدارس التعليم العام.

ثالثاً - نتائج قائمة الملاحظة الصفية:

تكونت قائمة الملاحظة الصفية المستخدمة في هذه الدراسة في مادة اللغة الإنجليزية من مجموعة محددة من الفقرات في أربعة مجالات، هي: التخطيط والإعداد، والبيئة الصفية، وأساليب التدريس، والتقويم. وقد قام فريق من التوجيه في مادة اللغة الإنجليزية من مختلف المناطق التعليمية في الإمارات الشمالية مكون من ثلاثة موجهين بالاشتراك مع مشرفين من مدارس الغد بزيارة معلمات

الصفوف المعنية بالدراسة (الصف الرابع الأساسي) ثلاث زيارات على فترات متباعدة للوقوف على مؤشرات الأداء لدى كل معلمة في الفئات الثلاث، واستخدم فريق التوجيه مؤشرات تم الاتفاق عليها مسبقاً، تشتمل على بنود ومحاور تقيس مجالات التخطيط والإعداد ومجال البيئة الصفية وأساليب التدريس ومجال التقويم. ولقد صممت مؤشرات الأداء بحيث تعكس أداء المعلمة في الموقف التعليمي من خلال أربع خانات (دائماً، أحياناً، نادراً، أبداً)، وتم تعبئة المؤشرات من قبل أعضاء الفريق مجتمعين بعد تداول كل مؤشر، وتم التوصل إلى النتائج من خلال التحليل الإحصائي الذي ترجم المؤشرات إلى أرقام تعكس المستوى الأدائي للمعلمة وفق المؤشرات التي اعتمدت في الزيارة الصفية.

وفيما يلي عرض لتلك النتائج:

الجدول (7): معدل نتائج الزيارات الصفية الثلاث لكل مدرسة

| الأندلس | الرماقية | السعادة | الخلفاء الراشدون | الشارقة بنات | الشارقة بنين | الإبداع | القيم | أم سلمة | صهيب | سارة | أحمد بن سليم | |
|---------|----------|---------|---------------------|-----------------|-----------------|---------|--------|------------|------|------|-----------------|------------------|
| غد | غد | غد | غد | نموذجي | نموذجي | نموذجي | نموذجي | عام | عام | عام | عام | |
| %75 | %82 | %82 | %89 | %89 | %83 | %82 | %100 | %71 | %82 | %79 | %86 | التخطيط |
| %83 | %78 | %79 | %92 | %94 | %93 | %88 | %100 | %83 | %83 | %82 | %92 | البيئة الصفية |
| %63 | %77 | %64 | %64 | %73 | %62 | %67 | %82 | %71 | %63 | %66 | %67 | التدريس |
| %53 | %54 | %61 | %53 | %71 | %56 | %66 | %95 | %53 | %58 | %85 | %63 | التقويم |

فمثلاً يعني الرقم الأول في الجدول %86 أن معدل أداء المعلمة في مدرسة أحمد بن سليم في الزيارات الصفية الثلاث في مجال التخطيط هو %86، ويلاحظ هنا تفاوت الأداء من مدرسة إلى أخرى وتفاوت أداء المدرسة الواحدة من مجال إلى آخر. وللحصول على معدل أداء عام لكل مدرسة للزيارات الصفية الثلاث تم حساب ذلك لكل مدرسة على حدة. والجدول (8) يعرض هذه النتائج:

الجدول (8): معدل أداء كل مدرسة في المجالات الأربعة في الزيارات الثلاث

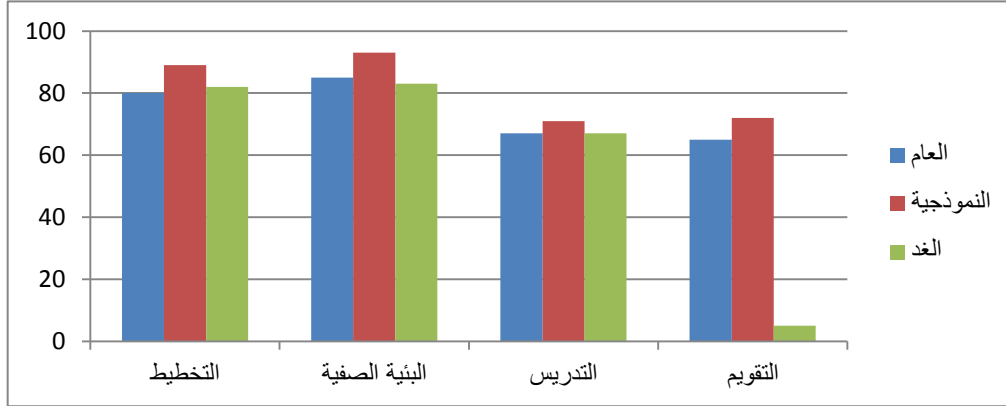
| م | المدرسة | المنطقة | الفئة | الجنس | مؤشر الزيارات الثلاث |
|----|-------------------|---------|---------|-------|----------------------|
| 1 | القيم | دبي | نموذجية | ذكور | 100 |
| 2 | الشارقة النموذجية | الشارقة | نموذجية | ذكور | 79.8 |
| 3 | الإبداع | دبي | نموذجية | اناث | 83.6 |
| 4 | الشارقة النموذجية | الشارقة | نموذجية | اناث | 89.2 |
| 5 | أحمد بن سليم | دبي | عام | ذكور | 84.2 |
| 6 | صهيب | الشارقة | عام | ذكور | 77 |
| 7 | سارة | دبي | عام | اناث | 81.2 |
| 8 | أم سلمة | الشارقة | عام | اناث | 74.2 |
| 9 | الخلفاء الراشدون | دبي | غد | ذكور | 80.8 |
| 10 | الرماقية | الشارقة | غد | ذكور | 77.3 |
| 11 | السعادة | دبي | غد | اناث | 76.5 |
| 12 | الأندلس | الشارقة | غد | اناث | 76.3 |

ويمكن هنا ملاحظة ارتفاع الأداء في بعض المدارس النموذجية مع تفاوت واضح من مدرسة إلى أخرى داخل الفئة الواحدة. وللحصول على معدل لمدارس كل فئة في كل مجال من مجالات الأداء الأربعة تم حساب معدل الأداء حسب الفئة المدرسية. والجدول (9) يعرض هذه النتائج.

الجدول (9): معدل نتائج الزيارات الصفية الثلاث لكل فئة ولكل مجال

| التخطيط | العام | النموذجي | الغد |
|---------|-------|----------|------|
| | %80 | % 89 | %82 |

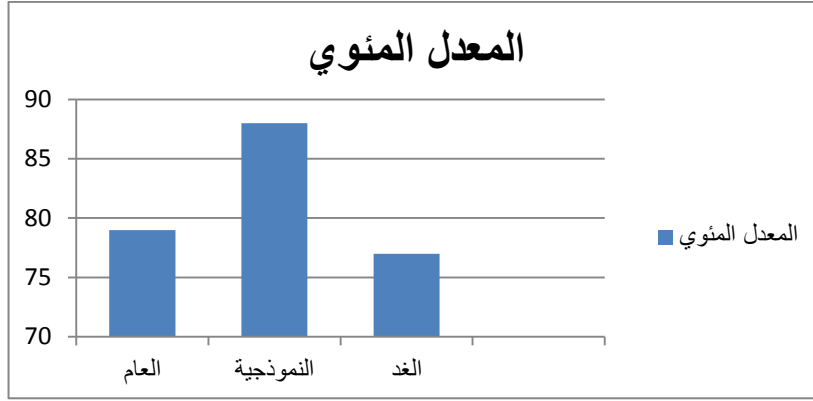
| | | | |
|-----|-----|------|------------------|
| %83 | %93 | %85 | البيئة الصفية |
| %67 | %71 | % 67 | التدريس |
| %55 | %72 | %65 | التقويم |



فمثلاً يعني الرقم الأول في الجدول 80% أنّ معدل أداء مدارس التعليم العام الأربع في مجال التخطيط هو 80%، ويلاحظ ارتفاع الأداء في جميع الفئات المدرسية في مجالي التخطيط والبيئة الصفية مقابل انخفاض الأداء في مجالي التدريس والتقويم. وللحصول على مقارنة نهائية بين فئات المدارس الثلاث في مجال الزيارات الصفية تم حساب المعدل العام للأداء المعلمات للزيارات في النماذج الثلاثة كما هو مبين في الجدول رقم 10 .

الجدول (10): معدل نتائج الزيارات الصفية الثلاث لكل فئة

| الغد | النموذجي | العام | الفئة المدرسية |
|------|----------|-------|----------------------------|
| %77 | %88 | %79 | المعدل المئوي العام للأداء |



وبلاحظ من هذا الجدول تفوق أداء المدارس النموذجية بنسبة (88%) وتليها مدارس التعليم العام بنسبة (79%) فمدارس الغد بنسبة (77%) كما يلاحظ تقارب أداء مدارس التعليم العام ومدارس الغد.

الرياضيات

أولاً - نتائج استبانة أساليب التدريس في الرياضيات:

تم في الرياضيات تطبيق الاستبانة نفسها (انظر: المرفقات) التي استخدمت في الكشف عن أساليب التدريس الأكثر شيوعاً في اللغة الإنجليزية، فقد احتوت - كما ذكرنا - على 25 فقرة، تعرض كل منها ممارسة فعالة أو أسلوباً تدريسياً جيداً يقوم به المعلم. ولكل فقرة ثلاث استجابات تبين مدى تكرار قيام المعلمة بالفقرة، وهذه الاستجابات هي: (دائماً، وأحياناً، ونادراً). وقد قام الطالب المشارك بتحديد مدى ممارسة معلمته لكل واحدة من هذه الأساليب أو الممارسات أو النشاطات في مادة الرياضيات.

وقد تم حساب النتائج في كل مدرسة من خلال جمع أعداد الطلبة في الشعبة المختارة ممن اختاروا الإجابة (دائماً) عن كل فقرة من فقرات الاستبانة كما هو واضح في الجدول رقم (11)، وعلى الطريقة نفسها تم حساب أعداد الذين اختاروا الإجابة (أحياناً) والإجابة الأخيرة (نادراً).

الجدول (11): استجابات الطلبة لفقرات استبانة أساليب التدريس حسب المدرسة والفئة

| م | المدرسة | الفئة | عدد الطلاب | دائماً | أحياناً | نادراً |
|---|---------|-------|------------|--------|---------|--------|
|---|---------|-------|------------|--------|---------|--------|

| | | | | | | |
|----|-----|-----|----|------------|--------------------------|----|
| 14 | 140 | 391 | 22 | نموذجية | الإبداع (بنات - دبي) | 1 |
| 54 | 155 | 309 | 21 | نموذجية | الشارقة النموذجية - بنات | 2 |
| 32 | 183 | 285 | 20 | نموذجية | القيم (بنين - دبي) | 3 |
| 26 | 69 | 405 | 20 | نموذجية | الشارقة النموذجية - بنين | 4 |
| 88 | 107 | 380 | 23 | تعليم عام | أم سلمة | 5 |
| 92 | 157 | 376 | 25 | تعليم عام | صهيب | 6 |
| 73 | 239 | 278 | 24 | تعليم عام | سارة | 7 |
| 71 | 249 | 255 | 23 | تعليم عام | أحمد بن سليم | 8 |
| 22 | 116 | 412 | 22 | مدارس الغد | الخلفاء الراشدون | 9 |
| 50 | 188 | 342 | 23 | مدارس الغد | السعادة | 10 |
| 45 | 135 | 295 | 19 | مدارس الغد | الرقابية | 11 |
| 81 | 296 | 298 | 27 | مدارس الغد | الأندلس | 12 |

ونظرا لاختلاف أعداد الطلبة داخل الصف من مدرسة إلى أخرى ومن فئة إلى أخرى تم حساب معدل النسب المئوية للذين اختاروا (دائماً) لجميع المدارس في كل فئة، وعلى الطريقة نفسها تم حساب أعداد الذين اختاروا (أحياناً) و(نادراً) . والجدول (12) يعرض هذه النتائج:

الجدول (12): معدل النسب المئوية لاختيارات الطلبة مدى التزام معلم الرياضيات بالممارسات التدريسية الجيدة حسب الفئة

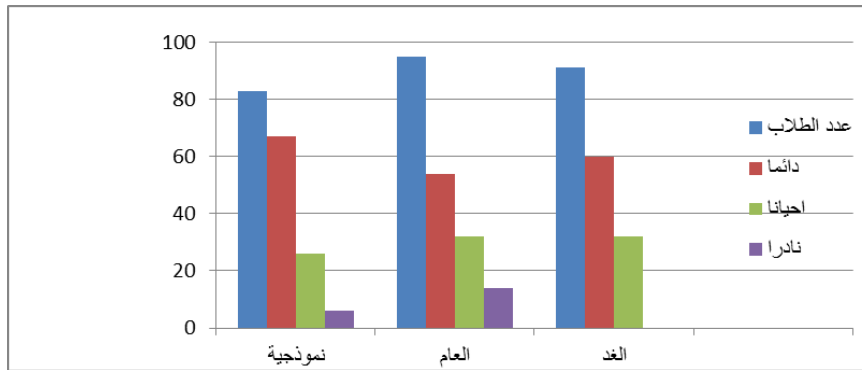
| م | الفئة | عدد الطلبة | دائماً | أحياناً | نادراً |
|---|-----------------|------------|--------|---------|--------|
| 1 | المدارس نموذجية | 83 | 67% | 26% | 6% |

| | | | | | |
|---|-----------------|---------|-----|-----|-----|
| 2 | مدارس تعليم عام | 95 | %54 | %32 | %14 |
| 3 | مدارس الغد | 91 | %60 | %32 | %8 |
| | | المجموع | 269 | | |

ويلاحظ من هذه النتائج أنّ المدارس النموذجية تتفوّق على المدارس الأخرى، فقد وصلت نسبة الطلبة الذين يرون أن معلمة الرياضيات تستخدم الأساليب والممارسات التدريسية الجيدة بشكل دائم إلى 67% مقابل 54% لمدارس التعليم العام و60% لمدارس الغد، ويلاحظ هنا أيضاً وجود فارق واضح بين مدارس التعليم العام ومدارس الغد، وهو ما لم يتم ملاحظته في اللغة الإنجليزية حيث كانت النتائج متقاربة جداً. والشكل (2) يوضّح هذه النتائج بيانياً:

الشكل (2): معدل النسب المئوية لاختيارات الطلبة مدى قيام المعلمة بالممارسات التدريسية

الجيدة حسب الفئة



ويظهر من خلال هذا الشكل تفوق المدارس النموذجية في مدى الالتزام بالممارسات التدريسية الجيدة في مادة الرياضيات كما يراها الطلبة أنفسهم. (وهو ما يتناقض مع الفرضية التي تقول: " لا فروق ذات دلالة إحصائية بين أساليب التدريس التي استخدمتها معلمات الرياضيات في التدريس بين مدارس التعليم العام ومدارس الغد والمدارس النموذجية ").

ثانياً - نتائج التحصيل في الرياضيات:

سعت هذه الدراسة أيضاً إلى مقارنة تحصيل طلبة الصف الرابع الأساسي في الفئات المدرسية الثلاث في مادة الرياضيات. ولتحقيق ذلك تم تطبيق اختبار تحصيلي في الرياضيات (انظر: المرفقات)، قام بإعداده فريق البحث على جميع طلبة الصف الرابع الأساسي المشتركين في هذه الدراسة، وعددهم 269 فرداً كما قام فريق البحث بالإشراف المباشر على تطبيق الاختبار على الشعب الدراسية المقصودة والتأكد من مماثلة ظروف التطبيق في جميع الشعب كما قام فريق البحث بتصحيح إجابات الطلبة ومراجعة التصحيح ومن ثم رصد النتائج وتدقيقها. ولتسهيل فهم النتائج تم تحويل درجات الاختبار حتى تكون الدرجة الكلية من 100. والجدول (13) يعرض نتائج الطلبة في هذا الاختبار من خلال المعدل العام للطلبة والنسبة المئوية للنجاح:

الجدول (13): نتائج الطلبة في اختبار الرياضيات ونسب النجاح في كل مدرسة

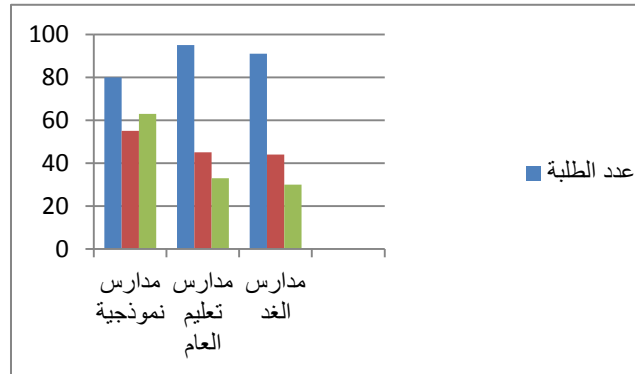
| م | المدرسة | الفئة | عدد الطلاب | المتوسط الحسابي (من 100) | النسبة المئوية للنجاح |
|----|--------------------------|------------|------------|-------------------------------|-----------------------------|
| 2 | الشارقة النموذجية - بنات | نموذجية | 18 | 51.4 | 44% |
| 3 | القيم (بنين - دبي) | نموذجية | 20 | 55.6 | 70% |
| 4 | الشارقة النموذجية - بنين | نموذجية | 20 | 58.8 | 75% |
| 5 | أم سلمة | تعليم عام | 23 | 42.8 | 17% |
| 6 | صهيب | تعليم عام | 25 | 52.8 | 64% |
| 7 | سارة | تعليم عام | 24 | 39.4 | 17% |
| 8 | أحمد بن سليم | تعليم عام | 23 | 43.6 | 35% |
| 9 | الخلفاء الراشدون | مدارس الغد | 22 | 42.4 | 32% |
| 10 | السعادة | مدارس الغد | 23 | 52.8 | 52% |

| | | | | | |
|----|----------|------------|----|------|-----|
| 11 | الرقابية | مدارس الغد | 19 | 39.6 | 21% |
| 12 | الأندلس | مدارس الغد | 27 | 39.6 | 15% |

ويلاحظ من هذا الجدول أنّ نتائج المدارس النموذجية تميّز نسبياً من سواها، فقد زاد المتوسط الحسابي فيها جميعاً عن 50، وكانت نسب النجاح في ثلاث منها أكبر من 50%. وأما النتائج في مدارس التعليم العام فقد كانت متباينة من مدرسة إلى أخرى إلى حد كبير، ولكنها أقل من النتائج في المدارس النموذجية، وأما مدارس الغد فقد كانت نتائجها متباينة ومتدنية، فقد كانت نسبة النجاح في إحدى مدارسها 15% لا غير. وللمقارنة بين الفئات الثلاث تم حساب المعدل العام للمتوسطات الحسابية والمعدل العام للنسب المئوية للنجاح. والجدول (14) يعرض هذه النتائج:

الجدول (14): نتائج الاختبار التحصيلي في الرياضيات حسب الفئة

| م | الفئة | عدد الطلبة | المعدل العام (من 100) | النسبة المئوية النجاح |
|---|---------------------|------------|-----------------------|-----------------------|
| 1 | المدارس النموذجية | 80 | 55 | 63% |
| 2 | مدارس التعليم العام | 95 | 45 | 33% |
| 3 | مدارس الغد | 91 | 44 | 30% |



وكما هو واضح من هذا الجدول أنّ المدارس النموذجية تفوقت على مدارس الغد وعلى مدارس التعليم العام بشكل كبير وواضح في المعدل العام وفي النسبة المئوية للنجاح. فقد بلغت نسبة النجاح في المدارس النموذجية 63% وفي مدارس التعليم العام كانت متدنية (33%) بمعدل عام متدن أيضاً (45). والنتائج نفسها يمكن ملاحظتها في مدارس الغد حيث كانت نسبة النجاح فيهما متدنية لم تزد عن 30% وبمتوسط متدن أيضاً (44). وللتأكد فيما إذا كانت هذه الفروق في

التحصيل في الرياضيات بين الفئات الثلاث دالة إحصائياً تمت مقارنة معدلات التحصيل باستخدام اختبار تحليل التباين الأحادي (ANOVA)، والجدول (15) يعرض هذه النتائج.

ويلاحظ من قيمة اختبار (F) أنه دال إحصائياً على مستوى دلالة أقل من (0.001)، وهو ما يعني أن الفرق بين الفئات الثلاث في متوسط التحصيل في اختبار الرياضيات دال إحصائياً لصالح المدارس النموذجية.

الجدول (15): نتائج تحليل التباين الأحادي (ANOVA) للتحصيل في الرياضيات

| الدالة الإحصائية | قيمة اختبار F | درجات الحرية | مجموع المربعات | |
|------------------|---------------|--------------|----------------|----------------|
| .000 | 156.08 | 2 | 6735.91 | بين المجموعات |
| | | 263 | 5675.19 | داخل المجموعات |

حسبت أيضاً دلالة الفروق البعدية بين تحصيل مدارس الغد ومدارس التعليم العام باستخدام اختبار (Banferroni)، ووجدت أنها غير دالة إحصائياً. (لا فرق في تحصيل الرياضيات بين التعليم العام ومدارس الغد).

ثالثاً - نتائج قائمة الملاحظة الصفية:

تكونت قائمة الملاحظة الصفية المستخدمة في هذه الدراسة في مادة الرياضيات من مجموعة محددة من الفقرات في أربعة مجالات، هي: التخطيط والإعداد، والبيئة الصفية، وأساليب التدريس، والتقييم. وقد قام فريق من التوجيه في مادة الرياضيات من مختلف المناطق التعليمية في الإمارات الشمالية مكون من ثلاثة موجهين بالاشتراك مع مشرفين من مدارس الغد بزيارة كل معلمة من معلمات الفصول المعنية بالدراسة (الصف الرابع الأساسي) ثلاث زيارات على فترات متباعدة للوقوف على مؤشرات أدائها في الفئات الثلاثة، واستخدم فريق التوجيه مؤشرات تم الاتفاق عليها مسبقاً تشمل على بنود ومحاور تقيس مجالات التخطيط والإعداد، والبيئة الصفية، وأساليب التدريس، والتقييم. ولقد صممت مؤشرات الأداء بحيث تعكس أداء المعلمة في الموقف التعليمي من خلال أربع خانات، هي:

(دائماً، أحياناً، نادراً، أبداً)، وتم تعبئة المؤشرات من قبل أعضاء الفريق مجتمعين بعد تداول كل مؤشر، وتم التوصل إلى النتائج من خلال التحليل الإحصائي الذي ترجم المؤشرات إلى أرقام تعكس المستوى الأدائي للمعلمة وفق المؤشرات التي اعتمدت في الزيارة الصفية.

وفيما يلي عرض تلك النتائج:

الجدول (16): معدل نتائج الزيارات الصفية الثلاث لكل مدرسة

| الأندلس | الرمادية | السعادة | الخلفاء الراشدون | الشارقة بنات | الإبداع | الإبداع | القيم | أم سلمة | صهيب | سارة | أحمد بن سليم | الفئة |
|---------|----------|---------|---------------------|--------------|---------|---------|--------|------------|------|------|-----------------|------------------|
| غد | غد | غد | غد | نموذجي | نموذجي | نموذجي | نموذجي | عام | عام | عام | عام | التخطيط |
| 82% | 93% | 97% | 96% | 90% | 86% | 99% | 99% | 90% | 83% | 92% | 90% | البيئة الصفية |
| 92% | 96% | 99% | 96% | 100% | 100% | 100% | 97% | 94% | 90% | 100% | 100% | التدريس |
| 56% | 61% | 76% | 58% | 69% | 61% | 86% | 79% | 59% | 59% | 77% | 91% | التقويم |
| 68% | 68% | 74% | 55% | 58% | 76% | 92% | 82% | 72% | 64% | 72% | 85% | |

فمثلاً يعني الرقم الأول في الجدول 90% أن معدل أداء المعلمة في مدرسة أحمد بن سليم في الزيارات الصفية الثلاث في مجال التخطيط قد بلغ 90%، ويلاحظ هنا تفاوت الأداء من مدرسة إلى أخرى وتفاوت أداء المدرسة الواحدة من مجال إلى آخر. والجدول (17) يعرض معدل أداء عام لكل مدرسة للزيارات الصفية الثلاث .

الجدول (17): معدل أداء كل مدرسة في المجالات الأربعة في الزيارات الثلاث

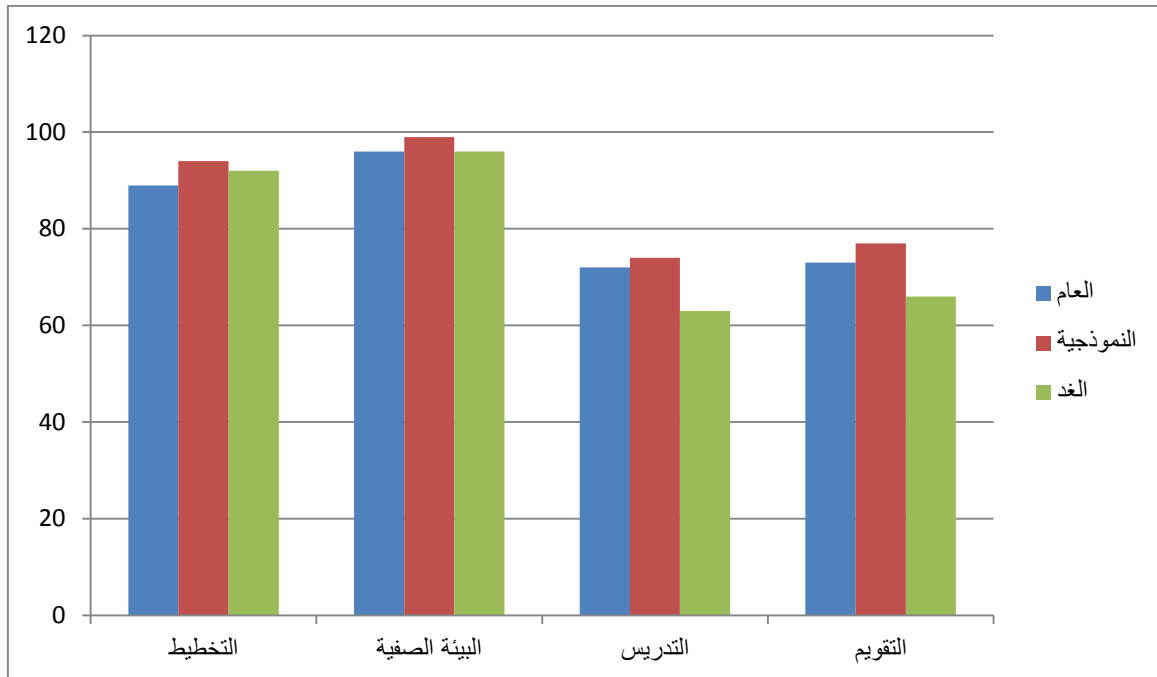
| م | المدرسة | المنطقة | الفئة | الجنس | معدل الزيارات الثلاث |
|---|-------------------|---------|---------|-------|----------------------|
| 1 | القيم | دبي | نموذجية | ذكور | 84.8 |
| 2 | الشارقة النموذجية | الشارقة | نموذجية | ذكور | 71.7 |
| 3 | الإبداع | دبي | نموذجية | اناث | 90.4 |
| 4 | الشارقة النموذجية | الشارقة | نموذجية | اناث | 73.7 |

| | | | | | |
|----|------------------|---------|-----|------|------|
| 5 | أحمد بن سليم | دبي | عام | ذكور | 84.8 |
| 6 | صهيب | الشارقة | عام | ذكور | 67.2 |
| 7 | سارة | دبي | عام | اناث | 80.8 |
| 8 | أم سلمة | الشارقة | عام | اناث | 69.9 |
| 9 | الخلفاء الراشدون | دبي | غد | ذكور | 69.4 |
| 10 | الرقابية | الشارقة | غد | ذكور | 70.6 |
| 11 | السعادة | دبي | غد | اناث | 81.2 |
| 12 | الأندلس | الشارقة | غد | اناث | 66.1 |

وهنا يمكن ملاحظة ارتفاع الأداء في بعض المدارس النموذجية مع تفاوت واضح من مدرسة إلى أخرى داخل الفئة الواحدة. وللحصول على معدل لمدارس كل فئة في كل مجال من مجالات الأداء الأربعة تم حساب معدل الأداء حسب الفئة. والجدول (18) يعرض هذه النتائج:

الجدول (18): معدل نتائج الزيارات الصفية الثلاث لكل فئة ولكل مجال

| الغد | النموذجي | العام | |
|------|----------|-------|---------------|
| 92% | 94% | 89% | التخطيط |
| 96% | 99% | 96% | البيئة الصفية |
| 63% | 74% | 72% | التدريس |
| 66% | 77% | 73% | التقويم |



فمثلاً يعني الرقم الأول في الجدول 89% أنّ معدل أداء مدارس التعليم العام الأربع في مجال التخطيط هو 89%، ويلاحظ ارتفاع الأداء في جميع الفئات في مجالي التخطيط والبيئة الصفية مقابل انخفاض ذلك في مجالي التدريس والتقويم. وللحصول على مقارنة نهائية بين فئات المدارس الثلاث في الزيارات الصفية كلها تم حساب المعدل العام للأداء في المجالات الأربعة وللمدارس الأربع في كل فئة. والجدول (19) يعرض هذه النتائج:

الجدول (19): معدل نتائج الزيارات الصفية الثلاث لكل فئة مدرسية

| الفئة | العام | النموذجية | الغد |
|---------------------|-------|-----------|------|
| المعدل المئوي العام | 76% | 80% | 37% |

ويلاحظ من هذا الجدول تفوق أداء المدارس النموذجية بنسبة (80%)، وتليها مدارس التعليم العام بنسبة (76%) فمدارس الغد بنسبة (73%). (وهو ما يتناقض مع الفرضية التي تقول: " لا

فروق ذات دلالة إحصائية بين أساليب التدريس التي استخدمتها معلمات الرياضيات في التدريس بين مدارس التعليم العام ومدارس الغد والمدارس النموذجية ").

تفسير النتائج

أظهرت نتائج هذه الدراسة تفوق معلمات المدارس النموذجية في الأداء على معلمات مدارس الغد والتعليم العام وذلك من خلال تحليل استمارات الملاحظات الصفية في الزيارات الثلاثة التي قام بها فريق البحث . وهذه النتيجة تتفق مع نتيجة الدراسة التي قام بها Matsumura وآخرون عام 2002 والتي تفيد بأن تكليف الطلبة بالمهام والواجبات كواحدة من طرق التدريس لها الأثر الإيجابي في رفع تحصيل مستوى الطلبة وهذا الأمر تقوم به المدارس النموذجية من خلال حصص المناشط والتكليفات الأخرى . وتتوافق هذه الدراسة مع دراسة Smith et al والتي تشير الى ان طائق التدريس التفاعلية مرتبطة بزيادة درجات الطلبة في الامتحانات التحصيلية .

وتؤكد دراسة سوزان ويلسون وآخرون ان نوعية المعلم من اهم العوامل المؤثرة في مخرجات التعليم وأن مخرجات المعلمين ذوي الكفاءة العالية أفضل من غيرهم من المعلمين وهذا يؤكد على أن اختيار معلمات من ذوات الكفاءات العالية للمدارس النموذجية يلعب دورا هاما في مخرجات التعلم . وفي دراسة مركز seec و nucct بينت هذه الدراسة بوضوح أن عدد الحصص لا يعدّ مؤشراً كافياً لتحديد مستوى مخرجات التعلم وما تم إنجازه منها. فالعوامل الأكثر أهمية من عدد الحصص هي مدى إقامة النظام وإدارة الموقف التعليمي داخل الفصل الدراسي والمهارات التي يتم التركيز عليها في التعلم ومحتوى التعلم. وهذا يتوافق مع هذه الدراسة حيث لاحظ فريق البحث من خلال الزيارات الميدانية الصفية على ان الموقف التعليمي عند معلمات المعلمات في المدارس النموذجية يلعب الدور الأكبر في تحسين مخرجات التعلم .

وفي دراسة الباحث Wenglinsky عام 2002 وجد ان اسلوب حل المشكلات والمشاريع وملفات الانجاز لها الأثر الايجابي في زيادة درجات الطلاب في الامتحانات التحصيلية وتتوافق هذه الدراسة مع نتائج الدراسة التي توصل اليها فريق البحث حيث أن المدرسة التي تتبع هذه الأساليب يكون المستوى التحصيلي لطلابها أفضل من المدارس التي لاتستخدمها .

التوصيات

- 1- إعادة النظر في الدورات التدريبية الموجهة للمعلمات والخاصة بأساليب تدريس مادة اللغة الإنجليزية في جميع المدارس مع ملاحظة ارتفاع الأداء في المدارس النموذجية بنسبة قليلة.
- 2- توصي الدراسة بتوفير برامج إثرائية وعلاجية لتحسين مهارات الطلبة في مادة اللغة الإنجليزية وتدريب المعلمات على تفعيل المهارات الأساسية الاربع نظراً لضعف المهارات الأساسية في مادة اللغة الإنجليزية في مدارس التعليم العام ومدارس الغد.
- 3- توصي الدراسة بالتركيز على رفع أداء المعلمات في مجالي التدريس والتقويم من خلال التدريب والتوجيه والأدلة في مادة الرياضيات ومادة اللغة الإنجليزية. فقد لوحظ أن أداء المعلمات في النماذج المدرسية الثلاثة مرتفع في مجالي التخطيط والبيئة الصفية ومنخفض في مجالي التدريس والتقويم.
- 4- توصي الدراسة بتأهيل المعلمات لتتمكن كل واحدة منهن من رفع مستوى المهارات الأساسية للطلبة في مادة الرياضيات وإعادة النظر أيضاً في مناهجها الدراسية. فقد لوحظ بأن نتائج المدارس النموذجية في الرياضيات متقاربة مع نتائج الاختبارات الدولية، ولكنها منخفضة جداً في مدارس التعليم العام ومدارس الغد.

توصيات عامة:

- 1- إعادة النظر في شروط تعيين معلمات اللغة الإنجليزية وضرورة الحصول على رخصة تدريس هذه المادة.
- 2- إعادة النظر في نوعية الدورات التدريبية وتركيزها على التقويم وأساليب التدريس.

3- إجراء استفتاء رأي المديرين حول أدوات التقويم.

4- تعميم وثيقة مناهج الرياضيات واللغة الإنجليزية على المعلمات في الميدان التربوي.

5- تعميم نموذج المدارس النموذجية على مدارس الدولة مع إجراء تقييم ودراسة دورية قبل التعميم وفي أثناءه.

المراجع

- التقرير الوطني حول التعليم للجميع في دولة الإمارات العربية المتحدة 2000 - 2005، وزارة التربية والتعليم في الإمارات.

- جريدة الخليج يوم الاثنين 18 يونيو 2012.

- خالد محمد القاسمي، التاريخ الحديث والمعاصر لدولة الإمارات العربية المتحدة، ط2، المكتب الجامعي الحديث في الإسكندرية 1240 هـ/1999م.
- على خطى زايد خليفة قائد النهضة التعليمية المسيرة مستمرة، إصدار جمعية المعلمين في الإمارات 2011.
- محمد جمال الدين نوير وآخرون، ربع قرن من العطاء والإنجاز، مسيرة التربية والتعليم في دولة الإمارات العربية المتحدة.
- محمود عز الدين عبد الهادي، رؤية مستقبلية لتطوير التعليم الخاص في دولة الإمارات العربية المتحدة، مجلة عجمان للدراسات والبحوث، المجلد الأول، العدد الثاني 1243 هـ/2002م.
- نجاته عبد الله النابه، التربية والتعليم في دولة الإمارات العربية المتحدة.

الملاحق (1)

نتائج قائمة الملاحظة الصفية لمادة اللغة الإنجليزية
English Observation Checklist Results
(مدارس التعليم العام)

| القيمة الوصفية | | | | البنود | الرقم |
|----------------------------------|--------|---------|--------|--------|-------|
| أبداً | نادراً | أحياناً | دائماً | | |
| المجال الأول - التخطيط والإعداد: | | | | | |

| | | | | | |
|--|-------|-------|--------|--|----|
| 8.3% | 25.0% | 58.3% | 8.3% | يحدد الأهداف التدريسية المراد تدريسها | 1 |
| 0.0% | 16.7% | 75.0% | 8.3% | يوضح الأهداف التدريسية للتلاميذ | 2 |
| 0.0% | 0.0% | 16.7% | 83.3% | يلم بمحتوى الدرس إماماً كافياً | 3 |
| 0.0% | 0.0% | 25.0% | 75.0% | يجهز الأدوات والوسائل التعليمية اللازمة للدرس | 4 |
| 0.0% | 50.0% | 25.0% | 25.0% | يعد أنشطة متنوعة للتلاميذ تتناسب ومستوياتهم المختلفة سواء أكانوا | 5 |
| 0.0% | 16.7% | 58.3% | 25.0% | يحدد أساليب تقويم متنوعة للدرس | 6 |
| المجال الثاني - البيئة الصفية: | | | | | |
| 0.0% | 0.0% | 16.7% | 83.3% | يظهر معرفة بالتلاميذ | 1 |
| 0.0% | 0.0% | 41.7% | 58.3% | يخلق بيئة تعليمية آمنة وحميمة | 2 |
| 0.0% | 8.3% | 58.3% | 33.3% | يحرص على توفير بيئة مادية مناسبة للتعلم | 3 |
| 0.0% | 8.3% | 75.0% | 16.7% | ينظم بيئة الصف بما يتناسب مع أهداف الدرس ومحتواه | 4 |
| 0.0% | 16.7% | 75.0% | 8.3% | يدير وقت الحصة إدارةً فعالةً | 5 |
| 0.0% | 16.7% | 16.7% | 66.7% | يدير سلوكيات التلاميذ إدارةً فعالةً | 6 |
| 0.0% | 0.0% | 0.0% | 100.0% | يظهر معرفة بالتلاميذ | 7 |
| المجال الثالث - الأساليب التدريسية: | | | | | |
| 0.0% | 16.7% | 25.0% | 58.3% | يستخدم التهيئة الحافزة عند بدء الحصة | 1 |
| 0.0% | 25.0% | 50.0% | 25.0% | يشرح أهداف الدرس وفق المعارف المسبقة للمتعلمين | 2 |
| 0.0% | 33.3% | 33.3% | 33.3% | يتواصل لفظياً بلغة دقيقة | 3 |
| 0.0% | 0.0% | 41.7% | 58.3% | يتواصل مستخدماً لغة غير لفظية (لغة الجسد) | 4 |
| 0.0% | 16.7% | 16.7% | 66.7% | يستخدم وسائل تعليمية متنوعة في تدريسه | 5 |
| 0.0% | 0.0% | 25.0% | 75.0% | يربط المعلومات النظرية بالتطبيقات العملية | 6 |
| 0.0% | 0.0% | 33.3% | 66.7% | يثير دافعية التلاميذ للتعلم | 7 |
| 0.0% | 16.7% | 16.7% | 66.7% | يحفز التلاميذ مادياً أو معنوياً | 8 |
| 0.0% | 25.0% | 50.0% | 25.0% | يوضح المفاهيم عند شرحها بطريقة مبسطة | 9 |
| 0.0% | 8.3% | 58.3% | 33.3% | يشغل التلاميذ في التعلم | 10 |
| 0.0% | 25.0% | 58.3% | 16.7% | يشرح الدرس بسرعة مناسبة لفهم التلاميذ | 11 |
| 83.3% | 8.3% | 8.3% | 0.0% | يستخدم اللغة العربية في شرح بعض المفردات الإنجليزية | 12 |
| 0.0% | 33.3% | 50.0% | 16.7% | ينفذ أنشطة لغوية تساعد التلاميذ على فهم الدرس | 13 |
| 91.7% | 0.0% | 8.3% | 0.0% | يدرس عملية الكتابة بالطريقة الإجرائية (Writing Process) | 14 |
| 0.0% | 8.3% | 50.0% | 41.7% | يصحح أخطاء التلاميذ اللغوية دون إحراج | 15 |
| 0.0% | 33.3% | 58.3% | 8.3% | يستخدم مجموعة متنوعة من الأنشطة القرائية والكتابية لتمكين | 16 |
| 0.0% | 41.7% | 58.3% | 0.0% | يوظف مهارتي الاستماع والتحدث في شرح الدرس | 17 |
| 0.0% | 58.3% | 33.3% | 8.3% | يسأل التلاميذ أسئلة ذات مستويات متنوعة تشجع على الحوار | 18 |

| | | | | | |
|----------------------|-------|-------|-------|----|---|
| 0.0% | 41.7% | 58.3% | 0.0% | 19 | يستخدم وسائل مراجعة الاستيعاب التي تتطلب من المتعلمين إظهار |
| 0.0% | 83.3% | 8.3% | 8.3% | 20 | يعطي التلاميذ فرصاً متنوعة لحل المشكلات |
| 0.0% | 33.3% | 50.0% | 16.7% | 21 | يشجع التلاميذ على العمل التعاوني |
| 0.0% | 50.0% | 41.7% | 8.3% | 22 | يراعي الفروق الفردية بين التلاميذ في أثناء الشرح |
| 0.0% | 41.7% | 16.7% | 41.7% | 23 | يراعي أنماط التعلم المختلفة لدى التلاميذ |
| 0.0% | 33.3% | 16.7% | 50.0% | 24 | يضع المفردات الجديدة في مضامين مختلفة |
| 0.0% | 8.3% | 50.0% | 41.7% | 25 | يستخدم وسائط تعليمية لغوية متنوعة لتحقيق أهداف الدرس |
| 8.3% | 33.3% | 50.0% | 8.3% | 26 | يمارس مهارة العصف الذهني مع التلاميذ |
| 83.3% | 16.7% | 0.0% | 0.0% | 27 | يستخدم أسلوب المحاضرة في التدريس |
| 0.0% | 0.0% | 16.7% | 83.3% | 28 | يربط اللغة الإنجليزية بواقع التلاميذ الحياتي |
| 0.0% | 0.0% | 41.7% | 58.3% | 29 | يستخدم النمذجة (Modeling) لتوضيح المعاني الجديدة |
| 0.0% | 0.0% | 58.3% | 41.7% | 30 | يشرح القواعد اللغوية ضمن المهارات اللغوية الأخرى |
| 25.0% | 75.0% | 0.0% | 0.0% | 31 | يستخدم مصادر لغوية خارج نطاق المنهج من (قصص، وصحف، |
| مجال التقويم: | | | | | |
| 0.0% | 66.7% | 16.7% | 16.7% | 1 | يراعي الفروق الفردية في تقويم التلاميذ |
| 0.0% | 66.7% | 25.0% | 8.3% | 2 | يستخدم أسئلة صفية ذات مستويات متنوعة |
| 0.0% | 41.7% | 50.0% | 8.3% | 3 | يقدم التغذية الراجعة في أثناء الشرح |
| 8.3% | 66.7% | 16.7% | 8.3% | 4 | يقدم أنشطة إثرائية للمتفوقين |
| 0.0% | 58.3% | 41.7% | 0.0% | 5 | يستخدم التقويم القبلي والبنائي والبعدي في أثناء الحصة |
| 0.0% | 66.7% | 33.3% | 0.0% | 6 | ينوع في أساليب التقويم |
| 0.0% | 91.7% | 8.3% | 0.0% | 7 | ينفذ خطأً علاجياً للتلاميذ الضعاف (متدني المستوى) |
| 0.0% | 75.0% | 16.7% | 8.3% | 8 | يدرّب التلاميذ على التقويم الذاتي |

الملاحق (2)

نتائج قائمة الملاحظة الصفية لمادة اللغة الإنجليزية

English Observation Checklist Results

(المدارس النموذجية)

| الرقم | البنود | القيمة الوصفية | | | |
|---|--------|----------------|---------|--------|-------|
| | | دائماً | أحياناً | نادراً | أبداً |
| المجال الأول - التخطيط والإعداد: | | | | | |

| | | | | | |
|--|-------|-------|--------|--|----|
| 0.0% | 8.3% | 33.3% | 58.3% | يحدد الأهداف التدريسية المراد تدريسها | 1 |
| 8.3% | 8.3% | 25.0% | 58.3% | يوضح الأهداف التدريسية للتلاميذ | 2 |
| 0.0% | 0.0% | 16.7% | 83.3% | يلم بمحتوى الدرس إماماً كافياً | 3 |
| 0.0% | 8.3% | 8.3% | 83.3% | يجهز الأدوات والوسائل التعليمية اللازمة للدرس | 4 |
| 0.0% | 16.7% | 16.7% | 66.7% | يعد أنشطة متنوعة للتلاميذ تتناسب ومستوياتهم المختلفة سواء أكانوا | 5 |
| 8.3% | 0.0% | 25.0% | 66.7% | يحدد أساليب تقويم متنوعة للدرس | 6 |
| المجال الثاني - البيئة الصفية: | | | | | |
| 0.0% | 0.0% | 16.7% | 83.3% | يظهر معرفة بالتلاميذ | 1 |
| 0.0% | 0.0% | 8.3% | 91.7% | يخلق بيئة تعليمية آمنة وحميمة | 2 |
| 0.0% | 8.3% | 0.0% | 91.7% | يحرص على توفير بيئة مادية مناسبة للتعلم | 3 |
| 0.0% | 16.7% | 8.3% | 75.0% | ينظم بيئة الصف بما يتناسب مع أهداف الدرس ومحتواه | 4 |
| 0.0% | 25.0% | 41.7% | 33.3% | يدير وقت الحصة إدارةً فعالةً | 5 |
| 0.0% | 0.0% | 8.3% | 91.7% | يدير سلوكيات التلاميذ إدارةً فعالةً | 6 |
| 0.0% | 0.0% | 0.0% | 100.0% | يظهر معرفة بالتلاميذ | 7 |
| المجال الثالث - الأساليب التدريسية: | | | | | |
| 0.0% | 0.0% | 25.0% | 75.0% | يستخدم التهيئة الحافزة عند بدء الحصة | 1 |
| 0.0% | 0.0% | 58.3% | 41.7% | يشرح أهداف الدرس وفق المعارف المسبقة للمتعلمين | 2 |
| 0.0% | 8.3% | 50.0% | 41.7% | يتواصل لفظياً بلغة دقيقة | 3 |
| 0.0% | 8.3% | 8.3% | 83.3% | يتواصل مستخدماً لغة غير لفظية (لغة الجسد) | 4 |
| 0.0% | 8.3% | 8.3% | 83.3% | يستخدم وسائل تعليمية متنوعة في تدريسه | 5 |
| 0.0% | 0.0% | 33.3% | 66.7% | يربط المعلومات النظرية بالتطبيقات العملية | 6 |
| 0.0% | 0.0% | 16.7% | 83.3% | يثير دافعية التلاميذ للتعلم | 7 |
| 0.0% | 0.0% | 33.3% | 66.7% | يحفز التلاميذ مادياً أو معنوياً | 8 |
| 0.0% | 0.0% | 33.3% | 66.7% | يوضح المفاهيم عند شرحها بطريقة مبسطة | 9 |
| 0.0% | 0.0% | 16.7% | 83.3% | يشغل التلاميذ في التعلم | 10 |
| 0.0% | 0.0% | 58.3% | 41.7% | يشرح الدرس بسرعة مناسبة لفهم التلاميذ | 11 |
| 58.3% | 8.3% | 25.0% | 8.3% | يستخدم اللغة العربية في شرح بعض المفردات الإنجليزية | 12 |
| 0.0% | 0.0% | 33.3% | 66.7% | ينفذ أنشطة لغوية تساعد التلاميذ على فهم الدرس | 13 |
| 83.3% | 0.0% | 8.3% | 8.3% | يدرس عملية الكتابة بالطريقة الإجرائية (Writing Process) | 14 |
| 0.0% | 8.3% | 33.3% | 58.3% | يصحح أخطاء التلاميذ اللغوية دون إحراج | 15 |
| 0.0% | 8.3% | 41.7% | 50.0% | يستخدم مجموعة متنوعة من الأنشطة القرائية والكتابية لتمكين | 16 |
| 0.0% | 16.7% | 16.7% | 66.7% | يوظف مهارتي الاستماع والتحدث في شرح الدرس | 17 |
| 0.0% | 16.7% | 41.7% | 41.7% | يسأل التلاميذ أسئلة ذات مستويات متنوعة تشجع على الحوار | 18 |

| | | | | | |
|---------------|-------|-------|-------|----|---|
| 0.0% | 25.0% | 50.0% | 25.0% | 19 | يستخدم وسائل مراجعة الاستيعاب التي تتطلب من المتعلمين إظهار |
| 0.0% | 16.7% | 41.7% | 41.7% | 20 | يعطي التلاميذ فرصاً متنوعة لحل المشكلات |
| 0.0% | 33.3% | 8.3% | 58.3% | 21 | يشجع التلاميذ على العمل التعاوني |
| 0.0% | 16.7% | 33.3% | 50.0% | 22 | يراعي الفروق الفردية بين التلاميذ في أثناء الشرح |
| 0.0% | 16.7% | 33.3% | 50.0% | 23 | يراعي أنماط التعلم المختلفة لدى التلاميذ |
| 0.0% | 25.0% | 33.3% | 41.7% | 24 | يضع المفردات الجديدة في مضامين مختلفة |
| 0.0% | 8.3% | 8.3% | 83.3% | 25 | يستخدم وسائط تعليمية لغوية متنوعة لتحقيق أهداف الدرس |
| 0.0% | 8.3% | 58.3% | 33.3% | 26 | يمارس مهارة العصف الذهني مع التلاميذ |
| 91.7% | 0.0% | 8.3% | 0.0% | 27 | يستخدم أسلوب المحاضرة في التدريس |
| 8.3% | 8.3% | 33.3% | 50.0% | 28 | يربط اللغة الإنجليزية بواقع التلاميذ الحياتي |
| 0.0% | 8.3% | 50.0% | 41.7% | 29 | يستخدم النمذجة (Modeling) لتوضيح المعاني الجديدة |
| 8.3% | 8.3% | 33.3% | 50.0% | 30 | يشرح القواعد اللغوية ضمن المهارات اللغوية الأخرى |
| 0.0% | 33.3% | 41.7% | 25.0% | 31 | يستخدم مصادر لغوية خارج نطاق المنهج من (قصص، وصحف، |
| مجال التقويم: | | | | | |
| 0.0% | 41.7% | 33.3% | 25.0% | 1 | يراعي الفروق الفردية في تقويم التلاميذ |
| 0.0% | 41.7% | 25.0% | 33.3% | 2 | يستخدم أسئلة صفية ذات مستويات متنوعة |
| 0.0% | 41.7% | 33.3% | 25.0% | 3 | يقدم التغذية الراجعة في أثناء الشرح |
| 0.0% | 50.0% | 33.3% | 16.7% | 4 | يقدم أنشطة إثرائية للمتفوقين |
| 0.0% | 33.3% | 41.7% | 25.0% | 5 | يستخدم التقويم القبلي والبنائي والبعدي في أثناء الحصة |
| 0.0% | 50.0% | 33.3% | 16.7% | 6 | ينوع في أساليب التقويم |
| 0.0% | 41.7% | 50.0% | 8.3% | 7 | ينفذ خطأً علاجياً للتلاميذ الضعاف (متدني المستوى) |
| 0.0% | 16.7% | 41.7% | 41.7% | 8 | يدرّب التلاميذ على التقويم الذاتي |

الملاحق (3)

نتائج قائمة الملاحظة الصفية لمادة اللغة الإنجليزية

English Observation Checklist Results

(مدارس الغد)

| الرقم | البنود | القيمة الوصفية | | | |
|----------------------------------|--------|----------------|---------|--------|-------|
| | | دائماً | أحياناً | نادراً | أبداً |
| المجال الأول - التخطيط والإعداد: | | | | | |

| | | | | | |
|--|-------|-------|-------|--|----|
| 0.0% | 16.7% | 33.3% | 50.0% | يحدد الأهداف التدريسية المراد تدريسها | 1 |
| 0.0% | 16.7% | 41.7% | 41.7% | يوضح الأهداف التدريسية للتلاميذ | 2 |
| 0.0% | 0.0% | 33.3% | 66.7% | يلم بمحتوى الدرس إماماً كافياً | 3 |
| 0.0% | 0.0% | 33.3% | 66.7% | يجهز الأدوات والوسائل التعليمية اللازمة للدرس | 4 |
| 0.0% | 8.3% | 66.7% | 25.0% | يعد أنشطة متنوعة للتلاميذ تتناسب ومستوياتهم المختلفة سواء أكانوا | 5 |
| 0.0% | 50.0% | 33.3% | 16.7% | يحدد أساليب تقويم متنوعة للدرس | 6 |
| المجال الثاني - البيئة الصفية: | | | | | |
| 0.0% | 0.0% | 16.7% | 83.3% | يظهر معرفة بالتلاميذ | 1 |
| 0.0% | 16.7% | 58.3% | 25.0% | يخلق بيئة تعليمية آمنة وحميمة | 2 |
| 0.0% | 25.0% | 8.3% | 66.7% | يحرص على توفير بيئة مادية مناسبة للتعلم | 3 |
| 0.0% | 8.3% | 58.3% | 33.3% | ينظم بيئة الصف بما يتناسب مع أهداف الدرس ومحتواه | 4 |
| 0.0% | 8.3% | 75.0% | 16.7% | يدير وقت الحصة إدارةً فعالةً | 5 |
| 0.0% | 8.3% | 58.3% | 33.3% | يدير سلوكيات التلاميذ إدارةً فعالةً | 6 |
| 0.0% | 0.0% | 16.7% | 83.3% | يظهر معرفة بالتلاميذ | 7 |
| المجال الثالث - الأساليب التدريسية: | | | | | |
| 0.0% | 0.0% | 41.7% | 58.3% | يستخدم التهيئة الحافزة عند بدء الحصة | 1 |
| 0.0% | 0.0% | 58.3% | 41.7% | يشرح أهداف الدرس وفق المعارف المسبقة للمتعلمين | 2 |
| 0.0% | 25.0% | 66.7% | 8.3% | يتواصل لفظياً بلغة دقيقة | 3 |
| 0.0% | 16.7% | 16.7% | 66.7% | يتواصل مستخدماً لغة غير لفظية (لغة الجسد) | 4 |
| 0.0% | 0.0% | 25.0% | 75.0% | يستخدم وسائل تعليمية متنوعة في تدريسه | 5 |
| 0.0% | 8.3% | 33.3% | 58.3% | يربط المعلومات النظرية بالتطبيقات العملية | 6 |
| 0.0% | 8.3% | 50.0% | 41.7% | يثير دافعية التلاميذ للتعلم | 7 |
| 0.0% | 8.3% | 50.0% | 41.7% | يحفز التلاميذ مادياً أو معنوياً | 8 |
| 0.0% | 8.3% | 58.3% | 33.3% | يوضح المفاهيم عند شرحها بطريقة مبسطة | 9 |
| 0.0% | 16.7% | 25.0% | 58.3% | يشغل التلاميذ في التعلم | 10 |
| 0.0% | 16.7% | 83.3% | 0.0% | يشرح الدرس بسرعة مناسبة لفهم التلاميذ | 11 |
| 66.7% | 0.0% | 33.3% | 0.0% | يستخدم اللغة العربية في شرح بعض المفردات الإنجليزية | 12 |
| 0.0% | 8.3% | 66.7% | 25.0% | ينفذ أنشطة لغوية تساعد التلاميذ على فهم الدرس | 13 |
| 91.7% | 0.0% | 8.3% | 0.0% | يدرس عملية الكتابة بالطريقة الإجرائية (Writing Process) | 14 |
| 0.0% | 33.3% | 50.0% | 16.7% | يصحح أخطاء التلاميذ اللغوية دون إحراج | 15 |
| 8.3% | 16.7% | 66.7% | 8.3% | يستخدم مجموعة متنوعة من الأنشطة القرائية والكتابية لتمكين | 16 |
| 0.0% | 0.0% | 75.0% | 25.0% | يوظف مهارتي الاستماع والتحدث في شرح الدرس | 17 |
| 0.0% | 25.0% | 50.0% | 25.0% | يسأل التلاميذ أسئلة ذات مستويات متنوعة تشجع على الحوار | 18 |

| | | | | | |
|----------------------|-------|-------|-------|----|---|
| 8.3% | 25.0% | 58.3% | 8.3% | 19 | يستخدم وسائل مراجعة الاستيعاب التي تتطلب من المتعلمين إظهار |
| 0.0% | 50.0% | 50.0% | 0.0% | 20 | يعطي التلاميذ فرصاً متنوعة لحل المشكلات |
| 0.0% | 16.7% | 33.3% | 50.0% | 21 | يشجع التلاميذ على العمل التعاوني |
| 0.0% | 41.7% | 50.0% | 8.3% | 22 | يراعي الفروق الفردية بين التلاميذ في أثناء الشرح |
| 0.0% | 25.0% | 58.3% | 16.7% | 23 | يراعي أنماط التعلم المختلفة لدى التلاميذ |
| 16.7% | 16.7% | 41.7% | 25.0% | 24 | يضع المفردات الجديدة في مضامين مختلفة |
| 0.0% | 8.3% | 50.0% | 41.7% | 25 | يستخدم وسائط تعليمية لغوية متنوعة لتحقيق أهداف الدرس |
| 0.0% | 33.3% | 50.0% | 16.7% | 26 | يمارس مهارة العصف الذهني مع التلاميذ |
| 75.0% | 25.0% | 0.0% | 0.0% | 27 | يستخدم أسلوب المحاضرة في التدريس |
| 0.0% | 16.7% | 41.7% | 41.7% | 28 | يربط اللغة الإنجليزية بواقع التلاميذ الحياتي |
| 0.0% | 16.7% | 66.7% | 16.7% | 29 | يستخدم النمذجة (Modeling) لتوضيح المعاني الجديدة |
| 8.3% | 8.3% | 50.0% | 33.3% | 30 | يشرح القواعد اللغوية ضمن المهارات اللغوية الأخرى |
| 16.7% | 58.3% | 25.0% | 0.0% | 31 | يستخدم مصادر لغوية خارج نطاق المنهج من (قصص، و صحف، |
| مجال التقويم: | | | | | |
| 8.3% | 58.3% | 33.3% | 0.0% | 1 | يراعي الفروق الفردية في تقويم التلاميذ |
| 0.0% | 66.7% | 25.0% | 8.3% | 2 | يستخدم أسئلة صفية ذات مستويات متنوعة |
| 0.0% | 50.0% | 41.7% | 8.3% | 3 | يقدم التغذية الراجعة في أثناء الشرح |
| 0.0% | 66.7% | 33.3% | 0.0% | 4 | يقدم أنشطة إثرائية للمتفوقين |
| 16.7% | 41.7% | 41.7% | 0.0% | 5 | يستخدم التقويم القبلي والبنائي والبعدي في أثناء الحصة |
| 0.0% | 50.0% | 41.7% | 8.3% | 6 | ينوع في أساليب التقويم |
| 8.3% | 75.0% | 16.7% | 0.0% | 7 | ينفذ خطأً علاجياً للتلاميذ الضعاف (متدني المستوى) |
| 8.3% | 75.0% | 16.7% | 0.0% | 8 | يدرّب التلاميذ على التقويم الذاتي |

الملاحق (4)

نتائج قائمة الملاحظة الصفية لمادة الرياضيات

Mathmatics Observation Checklist Results

(مدارس التعليم العام)

| رقم | البنود | القيمة الوصفية | | | |
|---------------------------------------|---------------------------------------|----------------|-------|--------|-------|
| | | أبدا | نادرا | أحيانا | دائما |
| المجال الأول: التخطيط والإعداد | | | | | |
| 1 | يحدد الأهداف التدريسية المراد تدريسها | 0% | 0% | 0% | 100% |

| | | | | | |
|--|-----|-----|------|--|----|
| 0% | 0% | 25% | 75% | يوضح الأهداف التدريسية للتلاميذ | 2 |
| 0% | 0% | 0% | 100% | يلم بمحتوى الدرس الماماً كافيًا | 3 |
| 0% | 0% | 33% | 67% | يجهز الأدوات والوسائل التعليمية اللازمة للدرس | 4 |
| 0% | 33% | 58% | 8% | يعد أنشطة متنوعة للتلاميذ تتناسب ومستوياتهم المختلفة: عاديين - متوسطين - متفوقين | 5 |
| 0% | 8% | 58% | 33% | يحدد أساليب تقويم متنوعة للدرس | 6 |
| المجال الثاني: البيئة الصفية | | | | | |
| 0% | 0% | 0% | 100% | يظهر معرفة بالتلاميذ | 1 |
| 0% | 0% | 0% | 100% | يخلق بيئة تعليمية آمنة وحميمة | 2 |
| 0% | 0% | 33% | 67% | يحرص على توفير بيئة مادية مناسبة للتعلم | 3 |
| 0% | 8% | 25% | 67% | ينظم بيئة الصف بما يتناسب مع أهداف الدرس ومحتواه | 4 |
| 0% | 0% | 17% | 83% | يدير وقت الحصة بفاعلية | 5 |
| 0% | 0% | 0% | 100% | يدير سلوكيات التلاميذ بفاعلية | 6 |
| المجال الثالث: الأساليب التدريسية | | | | | |
| 0% | 0% | 0% | 100% | يستخدم التهيئة الحافزة عند بدء الحصة | 1 |
| 0% | 0% | 17% | 83% | يتواصل لفظيا بلغة دقيقة | 2 |
| 58% | 33% | 8% | 0% | يتواصل مستخدماً لغة غير لفظية (لغة الجسد) | 3 |
| 0% | 0% | 67% | 33% | يستخدم وسائل تعليمية مناسبة لتحقيق أهداف الدرس | 4 |
| 0% | 42% | 58% | 0% | يطبق استراتيجيات تدريس حديثة | 5 |
| 33% | 8% | 25% | 33% | يربط المعلومات النظرية بالتطبيقات العملية | 6 |
| 0% | 0% | 50% | 50% | يثير دافعية التلاميذ للتعلم | 7 |
| 8% | 0% | 50% | 42% | يحفز التلاميذ مادياً أو معنوياً | 8 |
| 8% | 17% | 8% | 67% | يوضح المفاهيم بتدرج بطرق مبسطة | 9 |
| 0% | 0% | 50% | 50% | يشغل التلاميذ في تعلم محتوى الدرس | 10 |
| 42% | 33% | 8% | 17% | يشارك تلاميذه بأفكارهم المطروحة حول محتوى الدرس | 11 |
| 0% | 17% | 33% | 50% | يسأل التلاميذ أسئلة ذات مستويات متنوعة تشجع على الحوار والتفكير التحليلي | 12 |
| 58% | 8% | 17% | 17% | يستخدم استراتيجيات حل المسائل الرياضية | 13 |
| 0% | 0% | 0% | 100% | يتابع إجابات التلاميذ | 14 |
| 17% | 17% | 25% | 42% | يربط التعلم أو محتوى الدرس بمواقف حياتية | 15 |
| 8% | 0% | 50% | 42% | يوضح العلاقات بين المفاهيم الرياضية | 16 |
| 67% | 0% | 25% | 8% | يعطي التلاميذ فرص لحل المشكلات | 17 |
| 17% | 0% | 33% | 50% | يشجع التلاميذ على العمل التعاوني | 18 |
| 8% | 0% | 58% | 33% | يراعي الفروق الفردية بين التلاميذ أثناء الشرح | 19 |

| | | | | | |
|---------------------|-----|-----|------|--|----|
| 17% | 25% | 42% | 17% | يراعي أنماط التعلم المختلفة لدى التلاميذ | 20 |
| 50% | 17% | 8% | 25% | يناقش حل المسائل الرياضية مع التلاميذ | 21 |
| 17% | 0% | 42% | 42% | يستخدم وسائط تعليمية متنوعة لتوضيح المفاهيم الرياضية | 22 |
| 58% | 25% | 17% | 0% | يمارس مهارة العصف الذهني مع التلاميذ | 23 |
| 75% | 25% | 0% | 0% | يستخدم أسلوب المشغل التعليمي في التدريس | 24 |
| 67% | 8% | 17% | 8% | يستخدم النمذجة (Modeling) لتوضيح المفاهيم الرياضية | 25 |
| 67% | 0% | 0% | 33% | يزود التلاميذ بفرص كافية لاكتشاف حل المسائل الرياضية بأنفسهم | 26 |
| مجال التقويم | | | | | |
| 0% | 0% | 50% | 50% | يراعي الفروق الفردية في تقويم التلاميذ | 1 |
| 0% | 0% | 58% | 42% | يستخدم أسئلة صفية ذات مستويات متنوعة | 2 |
| 0% | 0% | 0% | 100% | يقدم التغذية الراجعة أثناء التفاعل الصفي | 3 |
| 17% | 42% | 33% | 8% | يقدم أنشطة إثرائية للمتوقفين | 4 |
| 0% | 8% | 67% | 25% | يستخدم التقويم القبلي والبنائي والبعدي أثناء الحصة | 5 |
| 0% | 0% | 67% | 33% | ينوع في أساليب التقويم | 6 |
| 8% | 42% | 50% | 0% | ينفذ خطط علاجية للتلاميذ الضعاف (متدني المستوى) | 7 |
| 83% | 0% | 17% | 0% | يدرب التلاميذ على التقويم الذاتي | 8 |

الملاحق (5)

نتائج قائمة الملاحظة الصفية لمادة الرياضيات

Mathmatics Observation Checklist Results

(المدارس النموذجية)

| القيمة الوصفية | | | | البنود | رقم |
|---------------------------------------|-------|--------|-------|---------------------------------------|-----|
| أبدا | نادرا | أحيانا | دائما | | |
| المجال الأول: التخطيط والإعداد | | | | | |
| 0% | 0% | 0% | 100% | يحدد الأهداف التدريسية المراد تدريسها | 1 |
| 0% | 0% | 17% | 83% | يوضح الأهداف التدريسية للتلاميذ | 2 |

| | | | | | |
|--|--|------|-----|-----|-----|
| 3 | يلم بمحتوى الدرس تماماً كافيًا | 83% | 17% | 0% | 0% |
| 4 | يجهز الأدوات والوسائل التعليمية اللازمة للدرس | 100% | 0% | 0% | 0% |
| 5 | يعد أنشطة متنوعة للتلاميذ تتناسب ومستوياتهم المختلفة: عاديين - متوسطين - متفوقين | 50% | 33% | 17% | 0% |
| 6 | يحدد أساليب تقويم متنوعة للدرس | 67% | 33% | 0% | 0% |
| المجال الثاني: البيئة الصفية | | | | | |
| 1 | يظهر معرفة بالتلاميذ | 100% | 0% | 0% | 0% |
| 2 | يخلق بيئة تعليمية آمنة وحميمة | 100% | 0% | 0% | 0% |
| 3 | يحرص على توفير بيئة مادية مناسبة للتعلم | 100% | 0% | 0% | 0% |
| 4 | ينظم بيئة الصف بما يتناسب مع أهداف الدرس ومحتواه | 92% | 8% | 0% | 0% |
| 5 | يدير وقت الحصة بفاعلية | 92% | 8% | 0% | 0% |
| 6 | يدير سلوكيات التلاميذ بفاعلية | 100% | 0% | 0% | 0% |
| المجال الثالث: الأساليب التدريسية | | | | | |
| 1 | يستخدم التهيئة الحافزة عند بدء الحصة | 92% | 8% | 0% | 0% |
| 2 | يتواصل لفظياً بلغة دقيقة | 100% | 0% | 0% | 0% |
| 3 | يتواصل مستخدماً لغة غير لفظية (لغة الجسد) | 25% | 25% | 17% | 33% |
| 4 | يستخدم وسائل تعليمية مناسبة لتحقيق أهداف الدرس | 42% | 58% | 0% | 0% |
| 5 | يطبق استراتيجيات تدريس حديثة | 25% | 42% | 17% | 17% |
| 6 | يربط المعلومات النظرية بالتطبيقات العملية | 75% | 8% | 0% | 17% |
| 7 | يثير دافعية التلاميذ للتعلم | 75% | 17% | 8% | 0% |
| 8 | يحفز التلاميذ مادياً أو معنوياً | 92% | 8% | 0% | 0% |
| 9 | يوضح المفاهيم بتدرج بطرق مبسطة | 100% | 0% | 0% | 0% |
| 10 | يشغل التلاميذ في تعلم محتوى الدرس | 83% | 17% | 0% | 0% |
| 11 | يشارك تلاميذه بأفكارهم المطروحة حول محتوى الدرس | 8% | 33% | 0% | 58% |
| 12 | يسأل التلاميذ أسئلة ذات مستويات متنوعة تشجع على الحوار والتفكير التحليلي | 25% | 25% | 17% | 33% |
| 13 | يستخدم استراتيجية حل المسائل الرياضية | 25% | 8% | 67% | 25% |
| 14 | يتابع إجابات التلاميذ | 75% | 17% | 8% | 0% |
| 15 | يربط التعلم أو محتوى الدرس بمواقف حياتية | 58% | 42% | 0% | 0% |
| 16 | يوضح العلاقات بين المفاهيم الرياضية | 42% | 42% | 17% | 0% |
| 17 | يعطي التلاميذ فرص لحل المشكلات | 8% | 42% | 25% | 25% |
| 18 | يشجع التلاميذ على العمل التعاوني | 50% | 42% | 8% | 0% |
| 19 | يراعي الفروق الفردية بين التلاميذ أثناء الشرح | 67% | 33% | 0% | 0% |
| 20 | يراعي أنماط التعلم المختلفة لدى التلاميذ | 17% | 50% | 0% | 33% |

| | | | | |
|---------------------|-----|-----|-----|---|
| 33% | 25% | 0% | 42% | 21 يناقش حل المسائل الرياضية مع التلاميذ |
| 0% | 0% | 8% | 92% | 22 يستخدم وسائط تعليمية متنوعة لتوضيح المفاهيم الرياضية |
| 67% | 0% | 25% | 8% | 23 يمارس مهارة العصف الذهني مع التلاميذ |
| 67% | 0% | 17% | 17% | 24 يستخدم أسلوب المشغل التعليمي في التدريس |
| 33% | 25% | 42% | 0% | 25 يستخدم النمذجة (Modeling) لتوضيح المفاهيم الرياضية |
| 58% | 17% | 25% | 0% | 26 يزود التلاميذ بفرص كافية لاكتشاف حل المسائل الرياضية بأنفسهم |
| مجال التقويم | | | | |
| 0% | 17% | 17% | 67% | 1 يراعي الفروق الفردية في تقويم التلاميذ |
| 0% | 0% | 33% | 67% | 2 يستخدم أسئلة صفية ذات مستويات متنوعة |
| 0% | 0% | 17% | 83% | 3 يقدم التغذية الراجعة أثناء التفاعل الصفي |
| 50% | 0% | 33% | 17% | 4 يقدم أنشطة إثرايه للمتوقفين |
| 0% | 17% | 50% | 33% | 5 يستخدم التقويم القبلي والبنائي والبعدي أثناء الحصة |
| 17% | 17% | 0% | 67% | 6 ينوع في أساليب التقويم |
| 33% | 8% | 42% | 17% | 7 ينفذ خطط علاجية للتلاميذ الضعاف (متدني المستوى) |
| 75% | 17% | 8% | 0% | 8 يدرب التلاميذ على التقويم الذاتي |

الملاحق (6)

نتائج قائمة الملاحظة الصفية لمادة الرياضيات

Mathmatecs Observation Checklist Results

(مدارس الغد)

| القيمة الوصفية | | | | البنود | رقم |
|---------------------------------------|-------|--------|-------|---|-----|
| أبدا | نادرا | أحيانا | دائما | | |
| المجال الأول: التخطيط والإعداد | | | | | |
| 0% | 0% | 8% | 92% | 1 يحدد الأهداف التدريسية المراد تدريسها | |
| 0% | 8% | 8% | 83% | 2 يوضح الأهداف التدريسية للتلاميذ | |

| | | | | | |
|--|--|------|-----|-----|-----|
| 3 | يلم بمحتوى الدرس الماماً كافيًا | 83% | 17% | 0% | 0% |
| 4 | يجهز الأدوات والوسائل التعليمية اللازمة للدرس | 83% | 17% | 0% | 0% |
| 5 | يعد أنشطة متنوعة للتلاميذ تتناسب ومستوياتهم المختلفة: عاديين - متوسطين - متفوقين | 42% | 33% | 17% | 8% |
| 6 | يحدد أساليب تقويم متنوعة للدرس | 50% | 50% | 0% | 0% |
| المجال الثاني: البيئة الصفية | | | | | |
| 1 | يظهر معرفة بالتلاميذ | 100% | 0% | 0% | 0% |
| 2 | يخلق بيئة تعليمية آمنة وحميمة | 100% | 0% | 0% | 0% |
| 3 | يحرص على توفير بيئة مادية مناسبة للتعلم | 83% | 17% | 0% | 0% |
| 4 | ينظم بيئة الصف بما يتناسب مع أهداف الدرس ومحتواه | 83% | 17% | 0% | 0% |
| 5 | يدير وقت الحصة بفاعلية | 50% | 50% | 0% | 0% |
| 6 | يدير سلوكيات التلاميذ بفاعلية | 75% | 25% | 0% | 0% |
| المجال الثالث: الأساليب التدريسية | | | | | |
| 1 | يستخدم التهيئة الحافزة عند بدء الحصة | 67% | 33% | 0% | 0% |
| 2 | يتواصل لفظيا بلغة دقيقة | 75% | 25% | 0% | 0% |
| 3 | يتواصل مستخدماً لغة غير لفظية (لغة الجسد) | 8% | 8% | 42% | 42% |
| 4 | يستخدم وسائل تعليمية مناسبة لتحقيق أهداف الدرس | 75% | 8% | 17% | 0% |
| 5 | يطبق استراتيجيات تدريس حديثة | 17% | 25% | 33% | 25% |
| 6 | يربط المعلومات النظرية بالتطبيقات العملية | 33% | 33% | 0% | 33% |
| 7 | يثير دافعية التلاميذ للتعلم | 50% | 50% | 0% | 0% |
| 8 | يحفز التلاميذ مادياً أو معنوياً | 42% | 25% | 33% | 0% |
| 9 | يوضح المفاهيم بتدرج بطرق مبسطة | 25% | 67% | 8% | 0% |
| 10 | يشغل التلاميذ في تعلم محتوى الدرس | 42% | 58% | 0% | 0% |
| 11 | يشارك تلاميذه بأفكارهم المطروحة حول محتوى الدرس | 8% | 0% | 42% | 50% |
| 12 | يسأل التلاميذ أسئلة ذات مستويات متنوعة تشجع على الحوار والتفكير التحليلي | 8% | 42% | 17% | 33% |
| 13 | يستخدم استراتيجية حل المسائل الرياضية | 0% | 17% | 33% | 50% |
| 14 | يتابع إجابات التلاميذ | 83% | 17% | 0% | 0% |
| 15 | يربط التعلم أو محتوى الدرس بمواقف حياتية | 25% | 25% | 25% | 25% |
| 16 | يوضح العلاقات بين المفاهيم الرياضية | 8% | 67% | 25% | 0% |
| 17 | يعطي التلاميذ فرص لحل المشكلات | 8% | 8% | 8% | 75% |
| 18 | يشجع التلاميذ على العمل التعاوني | 42% | 42% | 0% | 17% |
| 19 | يراعي الفروق الفردية بين التلاميذ أثناء الشرح | 42% | 25% | 33% | 0% |
| 20 | يراعي أنماط التعلم المختلفة لدى التلاميذ | 8% | 33% | 58% | 0% |

| | | | | |
|---------------------|-----|-----|-----|---|
| 67% | 17% | 8% | 8% | 21 يناقش حل المسائل الرياضية مع التلاميذ |
| 0% | 25% | 42% | 33% | 22 يستخدم وسائط تعليمية متنوعة لتوضيح المفاهيم الرياضية |
| 83% | 17% | 0% | 0% | 23 يمارس مهارة العصف الذهني مع التلاميذ |
| 67% | 0% | 33% | 0% | 24 يستخدم أسلوب المشغل التعليمي في التدريس |
| 83% | 8% | 8% | 0% | 25 يستخدم النمذجة (Modeling) لتوضيح المفاهيم الرياضية |
| 92% | 8% | 0% | 0% | 26 يزود التلاميذ بفرص كافية لاكتشاف حل المسائل الرياضية بأنفسهم |
| مجال التقويم | | | | |
| 8% | 0% | 50% | 42% | 1 يراعي الفروق الفردية في تقويم التلاميذ |
| 8% | 17% | 50% | 25% | 2 يستخدم أسئلة صفية ذات مستويات متنوعة |
| 0% | 0% | 50% | 50% | 3 يقدم التغذية الراجعة أثناء التفاعل الصفي |
| 25% | 42% | 25% | 8% | 4 يقدم أنشطة إثرائية للمتفوقين |
| 0% | 0% | 75% | 25% | 5 يستخدم التقويم القبلي والبنائي والبعدي أثناء الحصة |
| 0% | 0% | 75% | 25% | 6 ينوع في أساليب التقويم |
| 17% | 33% | 25% | 25% | 7 ينفذ خطط علاجية للتلاميذ الضعاف (متدني المستوى) |
| 75% | 25% | 0% | 0% | 8 يدرّب التلاميذ على التقويم الذاتي |

الملحق الثاني



دولة الإمارات العربية المتحدة

وزارة التربية والتعليم

إدارة الدراسات والبحوث التربوية

استبانة حول الأساليب التعليمية الأكثر استخداماً من قبل معلم مادة اللغة الإنجليزية في الصف الرابع الأساسي في مدارس التعليم العام والمدارس النموذجية ومدارس الغد

خلال العام الدراسي 2011-2012

اسم المعلمة:----- المدرسة:----- المنطقة:-----

أجب عن العبارات التالية بـ (نعم أو لا)

| م | العبارة | دائماً | أحياناً | نادراً |
|----|---|--------|---------|--------|
| 1 | تستخدم المعلمة وسائل تعليمية متنوعة. | | | |
| 2 | تبدأ المعلمة الحصة بدايةً مشوقةً. | | | |
| 3 | تشجع المعلمة الطلبة بإعطائهم جوائز. | | | |
| 4 | تشرح المعلمة الدرس بلغة بسيطة تساعد على الفهم. | | | |
| 5 | تشغل المعلمة جميع الطلبة في التعلم. | | | |
| 6 | تشرح المعلمة الدرس بسرعة مناسبة. | | | |
| 7 | تستخدم المعلمة اللغة العربية في أثناء الشرح. | | | |
| 8 | تستخدم المعلمة أوراق عمل لتوضيح بعض مفاهيم الدرس. | | | |
| 9 | تصحح المعلمة أخطاء الطلبة دون معاقبتهم. | | | |
| 10 | تفسح المعلمة المجال للطلبة في التعبير عن آرائهم. | | | |
| 11 | تراجع المعلمة الدروس مع الطلبة باستمرار. | | | |
| 12 | تشجع المعلمة الطلبة على التعلم من خلال المجموعات. | | | |
| 13 | تطرح المعلمة على الطلبة أسئلة متنوعة. | | | |
| 14 | تتكلم المعلمة أكثر من الطلبة داخل الفصل. | | | |

| | | | | |
|--|--|--|----|---|
| | | | 15 | تربط المعلمة الدرس بواقع الطلبة. |
| | | | 16 | تشرح المعلمة قواعد اللغة الإنجليزية باستمرار. |
| | | | 17 | تعطي المعلمة الطلبة التعليمات باللغة الإنجليزية. |
| | | | 18 | تشجع المعلمة الطلبة على المطالعة الخارجية. |
| | | | 19 | تستخدم المعلمة أشرطة سمعية وأشرطة فيديو باستمرار. |
| | | | 20 | تستخدم المعلمة ألعاباً مشوقةً تساعد على فهم الدرس. |
| | | | 21 | تطرح المعلمة أسئلة شفوية للإجابة عنها. |
| | | | 22 | تقدم المعلمة تمارين كتابية لحلها فردياً في الصف. |
| | | | 23 | توضح المعلمة بعض المفاهيم بالحركات. |
| | | | 24 | تستخدم المعلمة أساليب شائقة ومثيرة. |
| | | | 25 | تشرح المعلمة المفاهيم والمفردات من خلال أمثلة متنوعة. |

المرفق الثالث

دولة الإمارات العربية المتحدة

وزارة التربية والتعليم

إدارة البحوث والدراسات



United Arab Emirates

Ministry of Education

Research and Studies Department

امتحان تحديد مستوى طلاب الصف الرابع الاساسي لمدارس التعليم العام والمدارس النموذجية

ومدارس الغد خلال العام الدراسي 2011-2012

Name: ----- School: ----- Zone:-----

| Question Number | Total Mark | Score | T. Name | T. Signature |
|------------------|------------|-------|---------|--------------|
| 1. Reading (1) | 11 | | | |
| 2. Reading (2) | 7 | | | |
| 3. Writing | 22 | | | |
| 4. Listening | 10 | | | |
| Total | 50 | | | |

Supervisor :-----

Signature :-----

دولة الامارات العربية المتحدة

وزارة التربية والتعليم

إدارة البحوث والدراسات



United Arab Emirates

Ministry of Education

Research and Studies Department

Reading Test (18 Marks)



Passage 1

Read the following passage, and then answer the questions:

Ali is a pupil. He is in grade four. He lives in a small town in the mountains. In winter, it's cold and snowy. While in summer it is hot and sunny. Ali takes the bus to school. He usually wears boots, a coat, and gloves in winter. He likes skating. In summer, he wears a T-shirt, shorts and sunglasses. He also likes swimming in summer.

A– Read .Mark (✓) or (×) (5 Marks)

- 1. Ali lives in a big town. _____
- 2. Ali is a doctor. _____
- 3. In winter, it's cold and snowy. _____
- 4. Ali takes the bus to school. _____
- 5. Ali always wears boots, a coat, and gloves. _____

B– Answer the following questions: (6 Marks)

1– What is the weather like in summer?
.....

2– What does Ali wear in summer?
.....

3- What does Ali like to do in winter?

Passage 2



Read the following passage, and then answer the questions:

Many people like to live in the city. **They** have to work hard. There are tall buildings, museums, and skating rinks in the city. You can see many different cars and many different kinds of people. You can go to the movie theater with your friends. You can see restaurants with delicious food. In the country, you can go swimming, or walking in the fields. You can also feed animals and enjoy seeing beautiful flowers in the country.

Choose the correct answer :(7 Marks)

1- There are tall buildings in the -----.

- a. city b. parks c. country

2- You can see many different-----in the city.

- a. barns b. cars c. horses

3-The opposite of the word tall is:

- a. short b. big c. small

4- The pronoun "they" in line 1 refers to:

- a. buildings b. people c. museums

5-The main idea of the passage is about:

a. the country

b. the city

c. the city and the country

6– You can enjoy seeing in the country.

a. tall buildings

b. museums

c. flowers

7– You can feed the animals in the

a. parks

b. country

c. city

Writing Test (22 marks)

a) Write the missing letters: (2 marks)

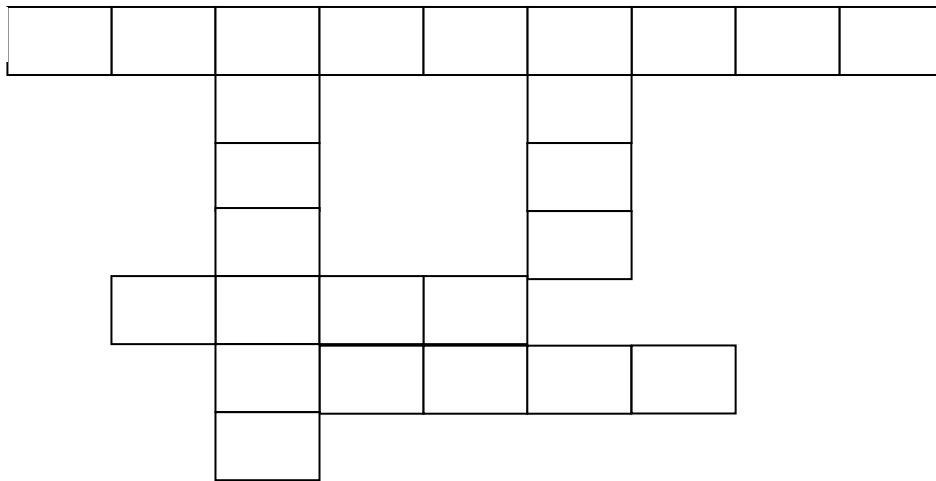
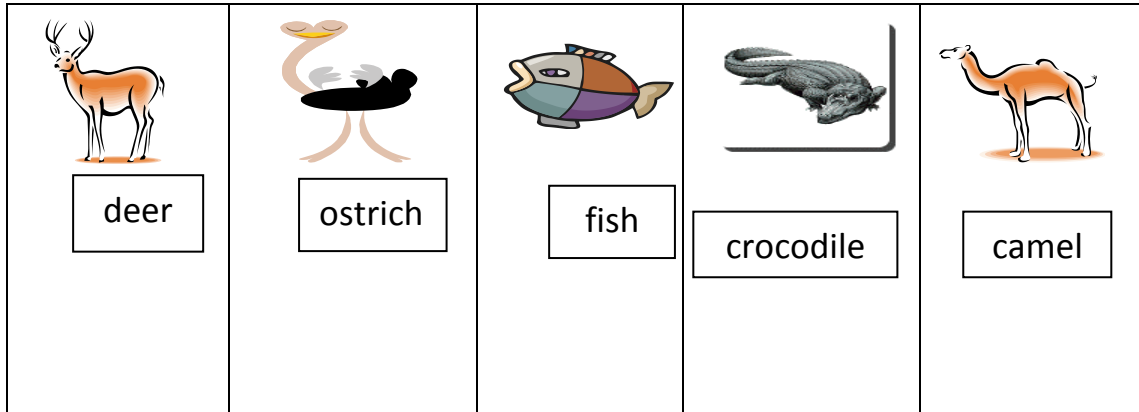
1– I'd like some **g—apes**, please.

2– I have two **p—eces** of cheese.

3– She usually eats **j—m** for breakfast.

4– I usually have fish for **lu—ch**.

b) Complete the puzzle: (5 marks)



c) Write five sentences about your healthy habits: (5 marks)

1-

2-

3-

4-

5-

d) Write a paragraph about your family: (10 marks)

My family – big /small – brothers – sisters - father- policeman – mother - teacher – live
– (Sharjah/Dubai)- our house – big – villa – love my family – much – always – help –
each other – at home – happy family

Listening (Write the number below the picture) (10 marks)





ضع دائرة حول رمز الإجابة الصحيحة:

| العرض | بداية الوقت |
|--------|-------------|
| الأول | 2 :00 مساء |
| الثاني | 3 :00 مساء |
| الثالث | 4 :00 مساء |
| الرابع | ؟ |

(1) الجدول التالي يوضح بداية عرض فيلم ما: إذا استمر هذا النمط ما بداية وقت العرض الرابع؟

ج (5 :00pm)

ب (7 :00 pm)

ا (5 :00 am)

(2) أي شكل من الأشكال الآتية تمثل فيه المنطقة المظللة $\frac{2}{4}$

(ج)

(ب)

(ا)



(3) راشد يصنع مجسماً من مجموعة من مكعبات لها نفس الحجم، المجسم يحتوي على 10 طبقات، كل طبقة فيها 8 مكعبات، ما حجم المجسم؟

ج (08 مكعبات)

ب (80 مكعباً)

ا (640 مكعباً)

(4) ما الرقم الذي يقع في موضع المئات في العدد 3940 ؟

ج (4)

ب (9)

ا (3)

(5) ما الرقم الذي يمكن تقريبه إلى 600 إذا كان التقريب إلى أقرب مئة ؟

ج (645)

ب (160)

ا (660)

(6) أي عدد يساوي $\frac{9}{10}$ ؟

0.9 (ج)

0.09 (ب)

90 (ا)

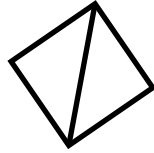
(7) ما الاختيار الذي يمثل العدد 8460 ؟

(ج) ثمانية آلاف وستة وأربع مائة

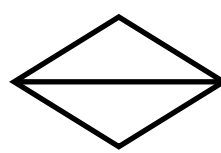
(ا) ثمانية آلاف وستة وأربعون

(ب) ثمانية آلاف وأربعمائة وستون

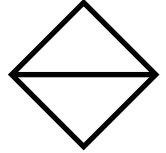
(8) أيّ الشكلين متطابقان ؟



1



2



3

(ج) 2 و 3

(ب) 1 و 3

(ا) 1 و 2

ما $\frac{1}{4}$

الكعكة وأكلت جواهر $\frac{1}{4}$

(9) أكل كل من جواهر وسيف من كعكة، فإذا أكل سيف

الكمية المتبقية من الكعكة ؟

(ج) لم يتبقى شيء

(ب) $\frac{3}{4}$

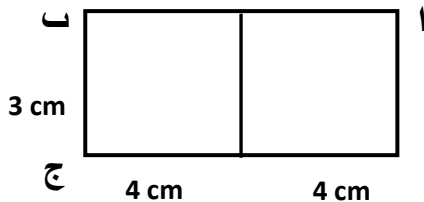
(ا) $\frac{1}{4}$

(10) يقدر وزن بيضة دجاج بـ ؟

(ج) 25 جرام

(ب) 100 جرام

(ا) 1 كيلوجرام



(11) ما محيط المستطيل ا ب ج د ؟

(ج) 24cm

(ب) 22 cm

(ا) 25 cm

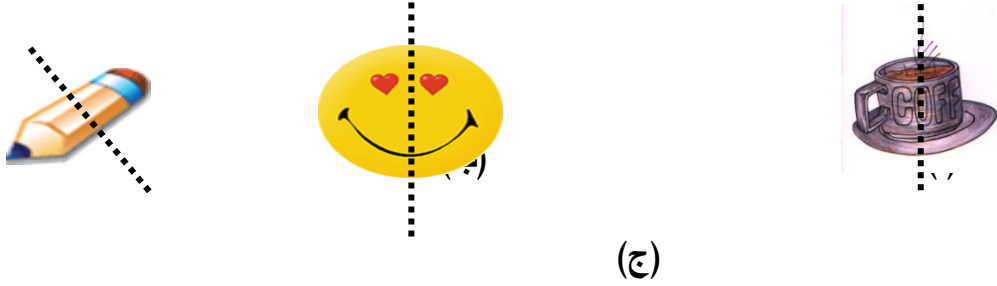
(14) ما العدد الذي يساوي أربعة عشرات بعد إضافة ثمانين ؟

(ج) 1200

(ب) 120

(ا) 12

(19) في من هذه الرسوم يعد الخط المنقط خط تماثل ؟



اعتمد على الرسم في الجدول التالي الذي يشير الى عدد التفاحات التي يقطعها حمدان كل يوم في كل تفاحة تمثل 10 تفاحات

| | |
|--|----------|
| | الاثنين |
| | الثلاثاء |
| | الاربعاء |
| | الخميس |

الإجابة عن السؤالين 20 و21

(20) في أي يوم قطف حمدان 5 تفاحات ؟

(ج) الاربعاء

(ب) الثلاثاء

(ا) الخميس

(21) عدد التفاحات التي يقطعها يوم الأربعاء

(ج) 5

(ب) 20

(ا) 2

(22) أي من الأعداد التالية أقرب إلى 10 ؟

10.10 (ج)

9.99 (ب)

0.10 (ا)

$$20 \div 5 = \quad \div 2 \quad (23)$$

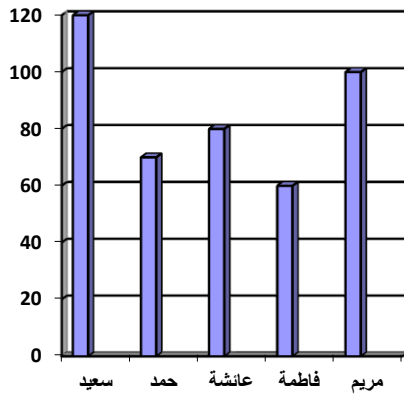
ما العدد الذي يمثله في هذه العملية الحسابية ؟

8 (ج)

4 (ب)

2 (ا)

التمثيل بالأعمدة المرسومة أمامك يبين المصروف الشهري لخمس طلاب، هم سعيد وحمد وعائشة وفاطمة ومريم. اعتمد عليه في الإجابة عن السؤالين 24 و25



(24) من الأكثر مصروفاً ؟

(ا) مريم (ب) سعيد (ج) حمد

(25) ما الفرق بين مصروف مريم وحمد ؟

(ا) 40 (ب) 30 (ج) 15